



# **STRATEGICKÝ PLÁN OBCE POZDEŇ NA OBDOBÍ 2015-2025**



**ZÁŘÍ 2015**

**AKTUALIZACE LISTOPAD 2021, DUBEN 2022 A LEDEN 2024**



*Kostel Stěží sv. Jana Křtitele*

## PŘEDMLUVA

Strategický plán obce Pozdeň je koncepčním dokumentem, který

- v analytické části rekapituluje současný stav obce, hodnotí silné a slabé stránky, možná rizika a perspektivy rozvoje
- a ve strategické části formuluje vizi, jak by obec měla vypadat přibližně za deset let, a stanoví problémové okruhy a projektové záměry.

Ke strategické části dokumentu jsou volně připojeny projektové karty, v nichž jsou charakterizovány jednotlivé akce, s nimiž v horizontu zhruba dvou následujících volebních období obec počítá a které jsou potřebné k tomu, aby se podařilo naplnit strategickou vizi formulovanou v tomto strategickém plánu.

Strategický plán obce Pozdeň vznikl v součinnosti zastupitelů obce a zpracovatelů, Přemyslovské střední Čechy o.p.s., do jehož územní působnosti obec Pozdeň patří. Zastupitelé obce revidovali analytickou část, charakterizovali společně se zpracovateli současný stav obce ve SWOT analýze, formulovali strategickou vizi své obce a připravili pro dokument projektové karty, vycházející ze stavu a očekávání počátkem roku 2015, kdy byl strategický plán obce zpracován.

Strategický plán byl aktualizován v listopadu 2021, data ze SLDB 2021 doplněna v dubnu 2022.

V textu bylo využito fotografií a dalších obrazových a mapových podkladů z internetových stránek úřadu obce a dalších internetových zdrojů.



*Pozdeň*

## OBSAH

<b>PŘEDMLUVA .....</b>	<b>3</b>
<b>ANALYTICKÁ ČÁST .....</b>	<b>5</b>
<b>1. ÚVOD .....</b>	<b>5</b>
1.1 KRÁTCE Z HISTORIE .....	5
1.2 KULTURNÍ A PŘÍRODNÍ PAMÁTKY .....	6
<b>2. OBYVATELSTVO .....</b>	<b>12</b>
2.1 ZÁKLADNÍ INFORMACE O OBYVATELSTVU OBCE .....	12
2.2 POHYB OBYVATELSTVA .....	13
2.3. VZDĚLÁNÍ.....	14
<b>3. STRUKTURA ZAMĚSTNANOSTI.....</b>	<b>15</b>
3.1 PRACOVNÍ SÍLY.....	15
3.2 NEZAMĚSTNANOST .....	15
<b>4. MÍSTNÍ EKONOMIKA .....</b>	<b>16</b>
4.1 ZEMĚDĚLSTVÍ.....	16
4.2 PODNIKATELSKÉ SUBJEKTY V OBCI .....	16
4.3 ROZPOČET OBCE.....	17
<b>5. DOMÁCNOSTI A BYDLENÍ .....</b>	<b>20</b>
<b>6. ÚZEMNÍ PLÁN A ROZVOJ OBCE .....</b>	<b>22</b>
<b>7. TECHNICKÁ INFRASTRUKTURA.....</b>	<b>24</b>
7.1 VODA.....	24
7.2 DEŠŤOVÉ A ODPADNÍ VODY .....	24
7.3 OSTATNÍ SÍTĚ .....	25
<b>8. DOPRAVA.....</b>	<b>26</b>
8.1 SILNIČNÍ DOPRAVA.....	26
8.2 ŽELEZNIČNÍ DOPRAVA .....	27
8.3 OSTATNÍ DOPRAVA .....	27
<b>9. VYBAVENOST A SLUŽBY .....</b>	<b>28</b>
9.1 ŠKOLSTVÍ.....	28
9.2 LÉKAŘSKÁ PÉČE A SOCIÁLNÍ PÉČE .....	29
9.3 SPORT A KULTURA .....	30
<b>10. ŽIVOTNÍ PROSTŘEDÍ.....</b>	<b>34</b>
10.1 ODPADY .....	35
10.2 OVZDUŠÍ A HLUK.....	35
<b>11. MÍSTNÍ SPRÁVA.....</b>	<b>36</b>
<b>12. SHRNUÍ.....</b>	<b>38</b>
12.1 ANALYTICKÁ VÝCHODISKA PRO SWOT ANALÝZU .....	38
12.2 SWOT ANALÝZA.....	40
<b>NÁVRHOVÁ ČÁST .....</b>	<b>41</b>
<b>13. STRATEGICKÁ VIZE A PROBLÉMOVÉ OKRUHY .....</b>	<b>41</b>
13.1 STRATEGICKÁ VIZE.....	41
13.2 PRIORITYNÍ PROBLÉMOVÉ OKRUHY .....	41
<b>14. PROJEKTOVÉ KARTY .....</b>	<b>42</b>

## ANALYTICKÁ ČÁST

### 1. ÚVOD

Obec Pozdeň se nachází severozápadně od města Slaný, v kopcovité krajině s nadmořskou výškou 285-440 metrů. Obcí s rozšířenou působností, pod níž Pozdeň spadá, je Slaný. Rozloha katastru obce je 1186 ha, v obci žije necelých 500 obyvatel. Obec tvoří dvě katastrální území, Pozdeň a Hřešice. Do roku 1990 byla součástí Pozdně i obec Líský.

Tab. č. 1: Pozdeň – základní informace	
ZUJ (kód obce):	532762
NUTS5:	CZ0203532762
LAU 1 (NUTS 4):	CZ0203 - Kladno
NUTS3:	CZ020 - Středočeský kraj
NUTS2:	CZ02 - Střední Čechy
Obec s pověřeným obecním úřadem:	Slaný
Obec s rozšířenou působností:	Slaný
IČ:	00234826
Katastrální plocha (ha):	1186
Počet bydlících obyvatel k 31. 12. 2020:	488 (veřejná databáze)
Počet obyvatel k 26. 3. 2021:	441 (SLDB)
Nadmořská výška:	332 m. n. m.
Zeměpisné souřadnice (WGS-84):	13° 56' 37" E, 50° 14' 31" N
První písemná zpráva (rok):	1321
Počet katastrů:	2 (Pozdeň, Hřešice)
Počet územně technických jednotek:	2
Počet částí obce:	2 (Pozdeň, Hřešice)
PSČ:	273 76

Zdroj: ČSÚ. \* - počty obyvatel podle veřejné databáze ke konci roku jsou lidé s trvalým pobytem v obci, data ze Sčítání 2021 jsou lidé v daný den (26. 3. 2021) zastížení v domě

#### 1.1 Krátce z historie

Název obce Pozdeň pochází pravděpodobně ze zpodstatnělého přídavného jména přivlastňovacího staroslovanského typu. *Pozden* se asi jmenoval původní vlastník dvora, lesa, pozemku.

Názvu druhé části obce - Hřešice - se udává původ: To byli asi lidé hříšní. *Hřech, Hřešík, Hřešící, Hřešice*. Je to tedy původem 4. pád množného čísla obyvatelského jména Hřešici.

V roce 1980 byly k Pozdni připojeny obce Hřešice a Líský, obec Líský se v roce 1990 osamostatnila.

#### Pozdeň

První zmínky o obci Pozdeň (Pozdeň, lat. Pozdna), pocházejí již ze 13. století, kdy zde byl v době vlády Václava II. roku 1289 vystavěn kostel Stětí sv. Jana Křtitele. Kostel dal vystavět Jaroslav Plichta ze Žerotína, patronát nad ním však později přenechal klášteru sv. Kláry

v Panenském Týnci. Roku 1352 zde byla založena fara a kostel se stává farním, ale po husitské době je kostel opět uváděn jako filiální příslušející k výše zmíněnému klášteru.

Mezi místními lidmi se dodnes traduje pověst o tvrzi Sulislava z Pozdně. Věrohodné prameny však o tomto zemanovi mlčí. Domněnku o zdejší tvrzi však posiluje nález základu 2 m širokých zdí na parcele č. 49.

K roku 1443 je připomínán Albert, syn Jana, řečeného Záviše z Pozdně. V letech 1437 až 1453 je zmiňován Aleš Hříč, řečený Hurth z Pozdně, v 16. století Václav Pozdeňský z Knovíze. Erbovním znamením vládků z Pozdně byl hříč.



V druhé polovině 17. století vlastnil zdejší obec Zikmund Fridrich hrabě ze Saurau, jemuž patřilo i panství Vraný. Po jeho smrti prodala jeho manželka celé panství Janu Jiřímu hraběti z Clary - Aldringen, pánu na Teplici a Lenešicích. Jeden z jeho potomků držící zdejší panství Johann Filip, zde nechal roku 1718 opět založit faru a také školu. Od této doby byl zdejší kostel opět farním. Z obcí ke zdejší faře patřily také Jedomělice, Hřešice, Líský a Bilichov.

Roku 1754 prodaly dcery a dědičky Johanna Filipa Pozdeň kapitule sv. Víta v Praze. Velkostatek tvořící Pozdeň, Líský a šest usedlostí ve Hřešicích byl připojen k panství kapituly ve Vraném. Kapitula převzala také patronát nad zdejší školou až do roku 1865, kdy ho postoupila místní školní radě.

Po reformě státní správy v roce 1849 příslušela Pozdeň do Slánského hejtmanství a k Okresnímu soudu do Nového Strašecí. Od roku 1949, kdy vstoupila v platnost nová správní organizace státu, náležela Pozdeň do okresu Slaný, po reformě z roku 1960 do okresu Kladno.

V roce 1949 bylo v Pozdni založeno Jednotné Zemědělské Družstvo (JZD), které se později sloučilo s JZD Rudý říjen Hořešovice. Z těchto dob se v obci dochovala sušárna chmele, výkrmna prasat a kravín – ani jedna stavba neslouží dnes k původnímu účelu.

## **Hřešice**

Hřešice leží na cestě z Pozdně do Srbče. Ves se poprvé uvádí roku 1266. Další zprávy o ní jsou uvedeny až roku 1362. Ve 14. století stála v Hřešicích tvrz, kterou i s částí vsi získal Petřík z Hostivaře. Ta zanikla ještě v 15. století. Ferdinand Velc uvádí, že k tvrzi patřil také pivovar, jehož sklepní zříceniny se nalézají v čísle popisném 12. Z hřešických pověstí je asi nejznámější "O odvážné dívce".

Své tragické příběhy napsala v obci i druhá světová válka. Kaplička ve vsi a Boží muka při výjezdu ze vsi směrem k Srbči jsou bez datace.

Hned za vsí směrem na Srbeč je "Babinecký" rybník. Hřešice a Srbeč jsou od sebe vzdálené 3 km. Na této trase se můžeme ještě zastavit u Dubového nebo Spáleného rybníka. K Dubovému rybníku se váže pověst "O dubové chaloupce".

## **1. 2 Kulturní a přírodní památky**

V ústředním seznamu kulturních památek jsou vedeny kostel Stětí sv. Jana Křtitele, socha sv. Jana Nepomuckého a v Hřešicích kaple a boží muka při silnici do Pozdně.

## Kostel Stětí sv. Jana Křtitele

Kostel dal vystavět Jaroslav Plichta ze Žerotína v roce 1289. Později nad ním přenechává patronát klášteru sv. Kláry v Panenském Týnci. Roku 1352 zde byla založena fara a kostel se stává farním, ale po husitské době je kostel opět uváděn jako filiální, příslušející k výše zmíněnému klášteru.

V letech 1847 - 1858 byl kostel přestavěn v barokním slohu do dnešní podoby stavitelem Václavem Štrayblem z Vraného. První mše svatá se v novém kostele sloužila 25. 10. 1858. V květnu roku 1859 byly v kostele na balkóně postaveny varhany. O rok později přivezli občané Pozdeň na pěti povozech dnešní postranní oltář zasvěcený Panně Marii. Je dřevěný, se sochou panny Marie uprostřed a anděly po stranách. Nahoře ho zdobí obraz sv. Trojice. Do roku 1879 zastupoval oltář hlavní.

V roce 1879 daroval kostelu kanovník Jan Bernard dnešní hlavní mramorový oltář, který koupil za 1600 zlatých původně pro dostavbu chrámu sv. Víta. Pochází z kaple Kinské, kde byl oltářem sv. Filipa Nerejského. Tam ho dal kolem roku 1770 postavit na svůj hrob pan Příchovický z Příchovic. Na oltáři je namalován obraz sv. Jana Křtitele od Josefa Helicha. Ten ho však nedokončil, a proto roku 1880 k němu přimaloval J. Heřman anděla, který věnčí hlavu sv. Jana. Zařízení kostela je převážně v rokokovém stylu.

V roce 1907 byl kostel opravován. O této opravě a případných provedených úpravách však nejsou dochované žádné záznamy. Jen na průčelí kostela je vidět kruh s letopočtem 1907.

Ke hranaté věži kostela sv. Jana Křtitele se váže také jedna zajímavost. Ze tří stran ji zdobí velké kostelní hodiny s černým ciferníkem, bílými čísly a ručičkami, které byly pořízeny v roce 1908. Pravidelně odbíjejí čas každou čtvrt hodinu. Jejich zvláštností je právě to, že hodiny na věži lze spatřit pouze ze tří stran. Z té čtvrté strany chybí. Proč tomu tak je? Jednotlivé strany věže jsou obráceny ke všem nejbližším sousedním vesnicím - Plchovu, Jedomělicím, Hřešicím a Lískému. Když se kdysi vybíraly příspěvky na věžní hodiny, jediné Líský odmítlo podílet se svojí částí, proto jakoby za trest nejsou tímto směrem na Líský hodiny žádné.

V roce 1917 byl sundán z věže prostřední a malý zvon v rámci rekvizice kovů k válečným účelům. Na věži je tedy od té doby jen zvon velký a dva nízké zvonky pro hodiny.

Poměrně rozsáhlé opravy střechy se kostel dočkal v letech 1991-1992 a v roce 1996. Protože byl kostel i několikrát vykraden, zbyly z původního vybavení pouze oltáře.

Kostel je jednodílná stavba na obdélníkovém půdorysu s navazující apsidou, ze které vedou dveře do malé čtvercové sakristie. Stěny jsou vyzděny z lomového kamene opracovaného do kvádrů, místy doplněného cihlami. Klenby mají na horní straně ztužující žebra a jsou celé provedeny z cihel. Stavba je orientována svoji podélnou osou rovnoběžně se směrem východ - západ, přičemž hlavní oltář je na východě. Apsida má vnitřní poloměr 4,60 m. Délka lodi je 18,50 m, její nejmenší šířka 9,60 m, v místě bočních dveří 11,40 m. Loď je zastropená v první a poslední třetině valenou klenbou, uprostřed kopulí nad čtvercovým půdorysem. Mezi hlavním vchodem a lodí je předsíň, schodiště a tzv. Boží hrob. Na půdorys předsíně navazuje ve vyšší úrovni věž. Po schodišti se dostaneme do prvního patra, odkud vede průchod na balkon k varhanám. V dalším patře končí schodiště pod krovem u průchodu do věže k hodinovému stroji. Odtud je průchod do prostoru krovu nad lodí a dřevěné schody na plošinu ke zvonům a převodům hodin na tři ciferníky. Střecha nad lodí je provedena jako klasický dřevěný krov původně krytý taškami, po rekonstrukci střechy alukrytem.

Přestože náklady na opravu fasády a okapů jsou vysoké, věřící, církev a okolní obce nashromáždili v roce 2005 finanční prostředky na opravu interiéru kostela. Práce byly dokončeny před sjezdem rodáků. Mše svatá, která se v nově opraveném kostele konala, se zúčastnil i Miroslav Vágnr - hlavní administrátor katedrály svatého Víta v Praze, dříve pozdeňský farář. Do kostela byl opět zaveden elektrický proud, kostel je zvenku osvětlen.

Celkový stav dominanty obce, kostela Stětí sv. Jana Křtitele, není uspokojivý. Obec se ve spolupráci s římskokatolickou církví a věřícími snaží o rekonstrukci kostela. Náklady se podle odhadů budou pohybovat kolem 10 milionů korun. Tyto prostředky se pokouší obec získat pomocí dotačních titulů určených na obnovu památek.

K propagaci kulturní památky obec pořádá v kostele různé kulturní akce, které by přilákaly i jiné návštěvníky než věřící. V období adventu slouží prostory kostela k pořádání adventního koncertu, o vánočních svátcích zde zpívají děti z nedaleké kvílické základní školy koledy a vánoční písně. Na jaře rozezní kostel zase písně a hudba jarních koncertů.



*Kostel – pohled z dolní části obce*

### **Socha sv. Jana Nepomuckého**

Zhruba uprostřed obce u křižovatky, objevíme další hodnotnou památku, stojící mezi dvěma mohutnými památnými kaštany. Je jí pískovcová barokní socha sv. Jana Nepomuckého. Jejímž autorem je pravděpodobně Jan Ortl Savsed Pozdenski. Socha pochází z roku 1746. V roce 1996 byla zrestaurována. Na podstavci pod sochou si lze přečíst vyrytý nápis:

"SKRZE RODICZKV MARI  
VKAZVGE IAN SWATI  
NEGISTIEGSSI CZESTV  
K GEŽIISSI KRISTV"

na protější straně je vyryto Jan Ortl Savsed Pozdenski, po straně je letopočet 1746.

V místním názvosloví se tomuto místu říká "U Jána"

Zajímavé na pozdeňské soše sv. Jana je sklon jeho hlavy. Zatímco většina soch má hlavu skloněnou dolů, pozdeňský jí má zpřímá. K této anomálii došlo při nehodě, kdy hlava upadla. Při nasazování se již sklon nepovedlo udržet a v tomto stavu se socha zachovala dodnes.



*Socha sv. Jana Nepomuckého*

### **Pomníky obětem světových válek**

Pozdeňský pomník stojí vedle autobusové zastávky u obecního úřadu a je věnován památce padlých vojáků ve světové válce 1914-1918. Pamětní deska umístěná vedle pomníku pak připomíná oběti německé okupace v letech 1939-1945. Na pomníku si můžeme prohlédnout fotky jednotlivých padlých vojáků z Pozdně a ze Hřešic.

Hřešický pomník spolu s kapličkou tvoří dominantu centra obce.



### Kaple ve Hřešicích

Přesný rok výstavby této kapličky není znám, odhaduje se, že byla postavena v l. 1729 až 1740. Obdélná stavbička s trojúhelným štítem zdobená pilastry a lizenovými rámci je završena šestibokým sanktusníkem.



*Kaple v Hřešicích*

### Významné stavby lidové architektury

Hřešice - mlýn - na jihozápadním okraji sídla. Původní obytná budova z počátku 19. století. Vlastní mlýnské zařízení je dnes v troskách.

Hřešice - čp. 7 - usedlost na západní straně návsi s pozdně gotickým článkem a v autentické situaci. Náročněji řešená hospodářská stavba z 19. století.

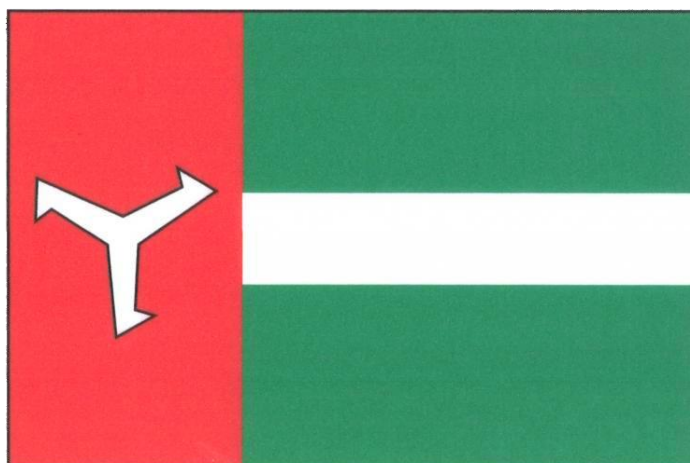
### Cihlový komín

Podél silnice táhnoucí se z Pozdně do Jedomělic se rozkládá rokle zvaná "Cihelna". Kdysi se zde pálily cihly a od toho také vzniklo místní pojmenování. Do dnešní doby zde zůstal vysoký cihlový komín. Zdejší půda je totiž velmi vhodná pro výrobu cihel. Po tom, co byl svah vytěžen a cihelna už přestala sloužit původnímu účelu, sušily se zde švestky.



### Vodárna

Z Pozdně směrem do Jedomělic, hned u silnice, ještě uvidíte podivnou stavbu - vodárnu. Z tabulí visících na vratech se dočtete "Středočeské vodárny a kanalizace, závod Kladno, čerpací stanice Pozdeň, Ochranné vodárenské pásmo I. stupně." Odtud vede potrubí přes vodojem nad Jedomělicemi až do Slaného, kde se voda upravovala a pak se rozváděla do vodovodního potrubí celého Slánska, přímo ke spotřebitelům. Vodárna byla postupně odstavena a vyřazena z provozu během roku 2004. Paradoxně v obci vodovod nikdy nebyl. Všichni občané obce Pozdeň a Hřešice jsou proto odkázáni na své vlastní studny. Vznik vodárny má však svojí zajímavou historii. Vodárna totiž vznikla z jednoho z mnoha důlních vrtů, který tu zbyl po těžbě uhlí.



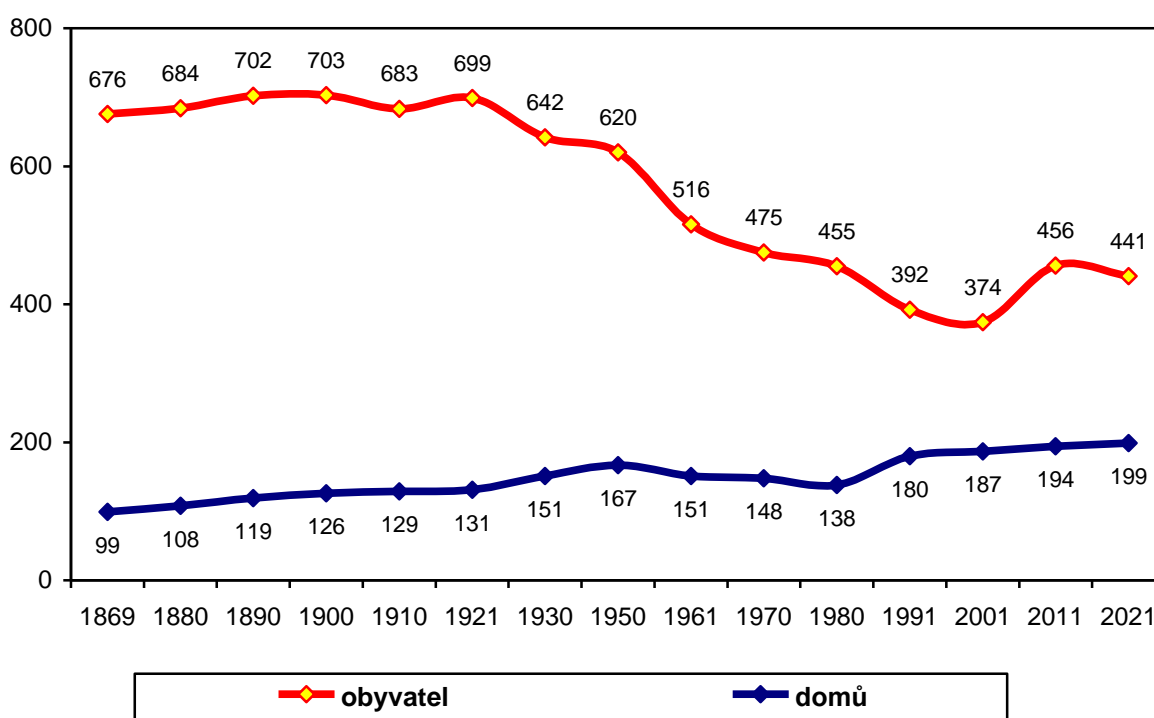
Vlajka obce Pozdeň

## 2. OBYVATELSTVO

### 2.1 Základní informace o obyvatelstvu obce

Většina obcí Kladenska a Slánska měla nejvyšší počet obyvatel v letech kolem první světové války. Pak nastala stagnace a po druhé světové válce pokles. Naprosto stejně tomu bylo v obci Pozdeň. Před 130 lety měla o polovinu víc obyvatel než dnes. Maxima, kolem 700 obyvatel, dosáhla před první světovou válkou, již mezi válkami začíná pokles, a ten pokračoval vlastně až do roku 2000 (propad po roce 1990 je způsoben i tím, že se v roce 1990 osamostatnila obec Líský). V posledních dvaceti letech se počet obyvatel zvýšil zhruba na úroveň šedesátých let. Veliký rozdíl mezi daty veřejné databáze (488 k 31. 12. 2020) a SLDB (441 k 26. 3. 2021) ukazuje, že v obci je výrazně víc lidí hlášeno, než tam skutečně bydlí. Počet domů naopak stále mírně roste.

Graf č. 1: Vývoj počtu obyvatel a domů v obci Pozdeň



Zdroj: ČSÚ - SLBD (počet domů: v letech 1961-1980 uvádí jen trvale obydlené)

### Věková struktura obyvatelstva v obci Pozdeň

Obec má nižší zastoupení populace do 15 let i nad 65 let, početněji je zastoupena ekonomicky produktivní část obyvatelstva.

Tab. č. 2: Obyvatelstvo obce Pozdeň podle věku

	Počet trvale bydlících obyvatel k 31. 12. 2020	Počet obyvatel ve věku		
		0-14 let	15-64 let	65 a více let
<b>Celkem</b>	488	74	330	84
Muži	272	35	194	43
Ženy	216	39	136	41

Zdroj: ČSÚ, Veřejná databáze 2021

**Tab. č. 3: Podíl obyvatel obce, okresu a kraje v produktivním věku na celkovém počtu obyvatelstva k 31. 12. 2020 v %**

věk	Pozdeň	Okres Kladno	Středočeský kraj
Předproduktivní (0-14 let)	15,2	16,9	17,8
Produktivní (15-64 let)	67,6	63,7	63,6
Poproduktivní (65 a více let)	17,2	19,4	18,6
<b>celkem</b>	<b>100,0</b>	<b>100,0</b>	<b>100,0</b>
Index stáří*/	1,14	1,15	1,04
Průměrný věk	41,2	42,0	41,4

\*Poměr počtu obyvatel ve věku od 65 let proti počtu ve věku 0-14 let v %

Zdroj: ČSÚ, Veřejná databáze 2021

## 2. 2 Pohyb obyvatelstva

Růst obyvatel obce Pozdeň v posledních dvaceti letech byl způsoben tím, že se do obce přistěhoval relativně velký počet osob (za těch dvacet let je migrační přírůstek 114 osob, tedy třetina stavu z roku 2000). Přirozený pohyb obyvatelstva byl v obci za období 2000-2020 téměř neutrální, skoro stejně lidí se narodilo, jako zemřelo.

**Tab. č. 4: Pohyb obyvatelstva v obci Pozdeň v období 2000-2020**

Rok	Stav 1.1.	Narození	Zemřelí	Přistěhovalí	Vystěhovalí	Přírůstek přirozený	Přírůstek migrační	Přírůstek celkový	Stav 31.12.
2000	356	-	5	13	20	-5	-7	-12	344
2001	369	5	5	12	4	-	8	8	377
2002	377	6	4	18	15	2	3	5	382
2003	382	1	3	13	3	-2	10	8	390
2004	390	5	7	7	5	-2	2	-	390
2005	390	6	4	9	1	2	8	10	400
2006	400	6	5	4	4	1	-	1	401
2007	401	6	7	18	11	-1	7	6	407
2008	407	6	3	23	10	3	13	16	423
2009	423	5	7	45	7	-2	38	36	459
2010	459	6	4	57	25	2	32	34	493
2011	491	7	5	13	28	2	-15	-13	478
2012	478	6	3	22	35	3	-13	-10	468
2013	468	5	4	11	17	1	-6	-5	463
2014	463	2	5	12	15	-3	-3	-6	457
2015	457	4	4	9	9	-	-	-	457
2016	457	-	3	8	13	-3	-5	-8	449
2017	449	1	6	24	8	-5	16	11	460
2018	460	4	5	8	12	-1	-4	-5	455
2019	455	1	2	20	3	-1	17	16	471
2020	471	7	3	21	8	4	13	17	488
<b>Celkem</b>						-5	114	109	

Zdroj: ČSÚ, Veřejná databáze 2021

V letech, kdy probíhalo Sčítání lidu, domů a bytů (2001, 2011), byla data korigována, zejména na rozhraní let 2000 a 2011 je rozdíl výrazný, „přibýlo“ tak 25 osob

### 2. 3. Vzdělání

Z dat ze Sčítání lidu, domů a bytů roku 2021 je vidět, že obec Pozdeň měla horší strukturu podle dosaženého vzdělání než okres Kladno jako celek.

**Tab. č. 5: Srovnání vzdělanostní struktury obyvatel ve věku od 15 let (%)**

	Bez vzd. + základní	vyučen	Mat. + VOŠ	VŠ
<b>Pozdeň</b>	<b>15,1</b>	<b>34,7</b>	<b>29,9</b>	<b>8,5</b>
Okres Kladno	14,5	30,3	34,2	14,5
Praha	8,1	17,0	35,1	33,7
Středoč. kraj	12,7	30,5	34,3	16,9
ČR	13,2	31,0	32,5	17,6

*Zdroj: ČSÚ – SLDB 2021, dopočty v řádcích do 100 % - nezjištěno)*

### 3. STRUKTURA ZAMĚSTNANOSTI

#### 3.1 Pracovní síly

Data po jednotlivých obcích jsou dostupná jen ze Sčítání lidu, domů a bytů, tedy jednou za deset let. Pozdeň měla před deseti lety poměrně nízký podíl ekonomicky aktivních lidí, zejména zaměstnanců, naopak vysoký podíl OSVČ v porovnání s okresem nebo krajem. Při celkově malých počtech lidí ovšem hraje roli i několik pracujících důchodců a žen na mateřské dovolené.

Tab. č. 6: Ekonomicky aktivní obyvatelstvo (v % z celé populace)

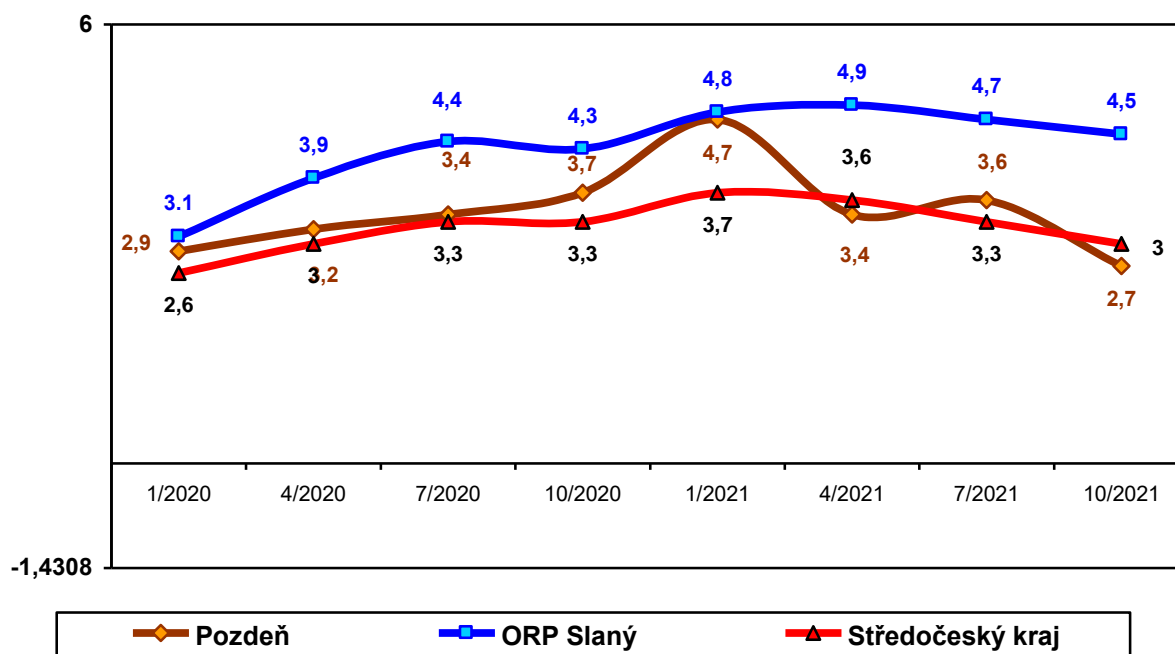
	Celkem	zaměstnaní			nezaměstnaní
		zaměstnanci	zaměstnavatelé	OSVČ	
<b>Pozdeň</b>	<b>49,6</b>	<b>37,1</b>	<b>0,9</b>	<b>5,5</b>	<b>3,9</b>
okres Kladno	50,3	35,9	1,4	5,2	4,8
Středočeský kraj	50,0	35,2	1,6	6,3	4,1
Česká republika	49,0	34,2	1,6	5,6	4,8

Zdroj: ČSÚ – SLDB 2011, dopočty do procent ekonomicky aktivních celkem v řádcích nezjištěno

#### 3.2 Nezaměstnanost

Míra nezaměstnanosti je v obci Pozdeň zhruba stejná jako v průměru Středočeského kraje, trochu nižší, než je průměr území spadajícího do ORP Kladno.

Graf č. 2: Podíl nezaměstnaných osob v období 2020-2021 (v %)



Zdroj: MPSV 2021

## 4. MÍSTNÍ EKONOMIKA

### 4.1 Zemědělství

Zemědělská půda představuje pouze 56 % obce, v ní naprosto převažuje orná půda (celkem polovina celkové výměry obce).

Více než třetinu katastru tvoří lesy, což je na Slánsko zcela neobvyklý jev, tomu odpovídá i poměrně vysoký koeficient ekologické stability 0,76.

**Tab. č. 7: Výměry zemědělské a nezemědělské půdy v obci Pozdeň k 31. 12. 2020**

Druh	v ha	%
<b>Celková výměra pozemku</b>	<b>1185</b>	<b>100,0</b>
<b>Zemědělská půda</b>	<b>668</b>	<b>56,4</b>
Zahrady	12	1,0
Louky	34	2,9
Chmelnice a vinice	9	0,8
Orná půda	602	50,8
Ovocné sady	10	0,9
<b>Nezemědělská půda</b>	<b>517</b>	<b>43,6</b>
Vodní plochy	9	0,9
Ostatní plochy	58	4,9
Lesní půda	435	36,7
Zastavěné plochy	15	1,2

Zdroj: ČSÚ, Veřejná databáze 2021

### 4.2 Podnikatelské subjekty v obci

V roce 2020 bylo registrováno v obci 84 podnikatelských subjektů. Jednoznačně největší podíl (skoro 90 %) představovaly fyzické osoby podnikající podle živnostenského zákona.

**Tab. č. 8: Přehled podnikatelských subjektů dle typu subjektu (k 31. 12. 2020)**

Typ subjektu	Celkem	Aktivních
Fyzické osoby celkem	84	41
Z toho podnikající podle živ. zákona	74	33
Z toho zemědělní podnikatelé	6	5
Právnícké osoby	13	6
Z toho obchodní společnosti	6	4
<b>Celkem</b>	<b>97</b>	<b>47</b>

Zdroj: ČSÚ, Veřejná databáze 2021

**Tabulka č. 9: Hospodářská činnost  
– počet podnikatelských subjektů podle odvětví k 31. 12. 2020**

Odvětví	Celkem	Aktivních
Průmysl celkem	17	10
Stavebnictví	17	9
Velkoobchod a maloobchod; opravy a údržba motorových vozidel	17	7
Zemědělství, lesnictví, rybolov	7	5
Profesní, vědecké a technické činnosti	5	2
Informační a komunikační činnosti	2	2
Ubytování, stravování a pohostinství	4	1
Kultura, zájmová činnost	4	1
Doprava a skladování	3	1
Peněžnictví a pojišťovnictví	1	1
Zdravotní a sociální péče	2	1
Administrativní a podpůrné činnosti	2	1
Veřejná správa, obrana, povinné sociální pojištění	2	1
Vzdělávání	1	1
Služby v oblasti nemovitostí	1	0
Ostatní činnosti	7	4
<b>Počet podnikatelských subjektů celkem</b>	<b>97</b>	<b>47</b>

Zdroj: ČSU, Veřejná databáze 2021, dopočty - nezjištěno

#### 4.3 Rozpočet obce

##### Příjmy

**Tab. č. 10: Příjmy obce Pozdeň za roky 2019-2020 (v mil. Kč)**

Druh příjmu	2019	2020
<b>Celkové příjmy</b>	<b>9,247</b>	<b>11,178</b>
.- daň z příjmu FO ze závislé činnosti	1,659	1,616
.- daň z příjmů FO ze sam. výděl. čin. a kap.	0,200	0,192
.- daň z příjmu PO (vč. za obec)	1,440	1,192
.- daň z přidané hodnoty	3,241	3,281
Daň z nemovitosti	0,588	0,571
Poplatky za odpady od občanů	0,183	0,184
Daň z hazardu, loterií apod.	0,039	0,045
Ostatní poplatky	0,012	0,015
<b>Daňové příjmy celkem</b>	<b>7,362</b>	<b>7,096</b>
Nedaňové příjmy	0,733	0,841
Kapitálové příjmy	0,386	0,096
Přijaté transfery	0,766	3,145

Zdroj: závěrečné účty obce za roky 2019, 2020

**Výdaje**

Po letech, kdy byla budována kanalizace a vodovod, bylo zásadním výdajem v roce 2019 vybudování nových částí komunikací a chodníků ve Hřešicích a následně v roce 2020 v Pozdni. V následujících letech jsou naplánovány výdaje na opravy budov v majetku obce (obecní úřad, sokolovna, budova bývalé školy)

**Tab. č. 11: Vybrané výdaje obce Pozdeň v letech 2019-2020 (v tis. Kč)**

<b>Druh výdaje</b>	<b>2019</b>	<b>2020</b>
Běžné výdaje	4,848	7,412
Kapitálové výdaje	0,640	1,543
<b>Výdaje celkem</b>	<b>5,488</b>	<b>8,955</b>
z toho:		
- pozemní komunikace + obslužnost	0,601	1,550
- pitná voda	0,091	0,019
- vodní díla	0,102	0,020
- nakládání s odpady	0,589	0,827
- pohřebnictví	0,039	0,022
- veřejné osvětlení	0,197	0,299
- mateřská škola	0,810	0,471
- komunální služby	0,045	0,031
- kultura	0,171	0,124
- tělovýchova + zájmová činnost	0,061	0,165
- vzhled obce a veřejná zeleň	0,269	0,292
- sběr a svoz komunálních odpadů	0,408	0,426
- krizová opatření a hasiči	0,031	0,078
- zastupitelské orgány + volby	0,503	0,517
- regionální a místní správa	1,457	1,774
- převody vlastním fondům	0,000	2,278

*Zdroj: závěrečné účty obce za roky 2019, 2020*

Tab. č. 12: Rozpočtový výhled na roky 2021-2023

Období: 2021 až 2023

Příjmy								
Par	Pol	org1	org2	Název	Celkem	rok 2021	rok 2022	rok 2023
0000	XXXX	XXXXXX	XXXXXXXXXXXXXX		18 982 000,00	6 115 000,00	6 242 000,00	6 625 000,00
2310	XXXX	XXXXXX	XXXXXXXXXXXXXX	Pitná voda	550 000,00	250 000,00	200 000,00	100 000,00
2321	XXXX	XXXXXX	XXXXXXXXXXXXXX	Odvádění a čištění odpadních vod	1 850 000,00	600 000,00	620 000,00	630 000,00
3632	XXXX	XXXXXX	XXXXXXXXXXXXXX	Pohřebnictví	34 000,00	10 000,00	12 000,00	12 000,00
3639	XXXX	XXXXXX	XXXXXXXXXXXXXX	Komunální služby a územní rozvoj	79 000,00	30 000,00	24 000,00	25 000,00
3722	XXXX	XXXXXX	XXXXXXXXXXXXXX	Sběr a svoz komunálních odpadů	14 000,00	4 000,00	5 000,00	5 000,00
3725	XXXX	XXXXXX	XXXXXXXXXXXXXX	Využívání a zneškodňování	225 000,00	80 000,00	70 000,00	75 000,00
6171	XXXX	XXXXXX	XXXXXXXXXXXXXX	Činnost místní správy	63 000,00	10 000,00	26 000,00	27 000,00
6310	XXXX	XXXXXX	XXXXXXXXXXXXXX	Obecné příjmy a výdaje z	3 000,00	1 000,00	1 000,00	1 000,00
<b>CELKEM</b>					<b>Celkem</b>	<b>rok 2021</b>	<b>rok 2022</b>	<b>rok 2023</b>
					21 800 000,00	7 100 000,00	7 200 000,00	7 500 000,00

Výdaje								
Par	Pol	org1	org2	Název	Celkem	rok 2021	rok 2022	rok 2023
2310	XXXX	XXXXXX	XXXXXXXXXXXXXX	Pitná voda	140 000,00	40 000,00	50 000,00	50 000,00
2321	XXXX	XXXXXX	XXXXXXXXXXXXXX	Odvádění a čištění odpadních vod	2 180 000,00	710 000,00	730 000,00	740 000,00
3632	XXXX	XXXXXX	XXXXXXXXXXXXXX	Pohřebnictví	81 000,00	30 000,00	25 000,00	26 000,00
3639	XXXX	XXXXXX	XXXXXXXXXXXXXX	Komunální služby a územní rozvoj	78 000,00	28 000,00	25 000,00	25 000,00
3722	XXXX	XXXXXX	XXXXXXXXXXXXXX	Sběr a svoz komunálních odpadů	1 330 000,00	400 000,00	450 000,00	480 000,00
6171	XXXX	XXXXXX	XXXXXXXXXXXXXX	Činnost místní správy	7 678 000,00	2 164 000,00	2 306 000,00	3 208 000,00
6310	XXXX	XXXXXX	XXXXXXXXXXXXXX	Obecné příjmy a výdaje z	100 000,00	30 000,00	35 000,00	35 000,00
2212	XXXX	XXXXXX	XXXXXXXXXXXXXX	Silnice	550 000,00	60 000,00	40 000,00	450 000,00
2219	XXXX	XXXXXX	XXXXXXXXXXXXXX	Ostatní záležitosti pozemních	1 043 000,00	343 000,00	350 000,00	350 000,00
2341	XXXX	XXXXXX	XXXXXXXXXXXXXX	Vodní díla v zemědělské krajině	560 000,00	300 000,00	200 000,00	60 000,00
3111	XXXX	XXXXXX	XXXXXXXXXXXXXX	Matefské školy	1 700 000,00	540 000,00	570 000,00	590 000,00
3113	XXXX	XXXXXX	XXXXXXXXXXXXXX	Základní školy	130 000,00	40 000,00	45 000,00	45 000,00
3314	XXXX	XXXXXX	XXXXXXXXXXXXXX	Činnosti knihovnické	105 000,00	35 000,00	35 000,00	35 000,00
3319	XXXX	XXXXXX	XXXXXXXXXXXXXX	Ostatní záležitosti kultury	24 000,00	8 000,00	8 000,00	8 000,00
3399	XXXX	XXXXXX	XXXXXXXXXXXXXX	Ostatní záležitost kultury, církví a	577 000,00	257 000,00	150 000,00	170 000,00
3412	XXXX	XXXXXX	XXXXXXXXXXXXXX	Sportovní zařízení ve vlastnictví	155 000,00	60 000,00	50 000,00	45 000,00
3419	XXXX	XXXXXX	XXXXXXXXXXXXXX	Ostatní sportovní činnost	182 000,00	55 000,00	62 000,00	65 000,00
3421	XXXX	XXXXXX	XXXXXXXXXXXXXX	Využití volného času dětí a	42 000,00	10 000,00	14 000,00	18 000,00
3631	XXXX	XXXXXX	XXXXXXXXXXXXXX	Veřejné osvětlení	750 000,00	210 000,00	260 000,00	280 000,00
3745	XXXX	XXXXXX	XXXXXXXXXXXXXX	Péče o vzhled obcí a veřejnou	620 000,00	210 000,00	200 000,00	210 000,00
5213	XXXX	XXXXXX	XXXXXXXXXXXXXX	Krizová opatření	100 000,00	30 000,00	35 000,00	35 000,00
5512	XXXX	XXXXXX	XXXXXXXXXXXXXX	Požární ochrana - dobrovolná část	90 000,00	30 000,00	30 000,00	30 000,00
6112	XXXX	XXXXXX	XXXXXXXXXXXXXX	Zastupitelstva obcí	1 460 000,00	470 000,00	490 000,00	500 000,00
6320	XXXX	XXXXXX	XXXXXXXXXXXXXX	Pojištění funkčně nespecifikované	75 000,00	25 000,00	25 000,00	25 000,00
6399	XXXX	XXXXXX	XXXXXXXXXXXXXX	Ostatní finanční operace	50 000,00	15 000,00	15 000,00	20 000,00
<b>CELKEM</b>					<b>Celkem</b>	<b>rok 2021</b>	<b>rok 2022</b>	<b>rok 2023</b>
					19 800 000,00	6 100 000,00	6 200 000,00	7 500 000,00

Financování								
Par	Pol	org1	org2	Název	Celkem	rok 2021	rok 2022	rok 2023
0000	8124	XXXXXX	XXXXXXXXXXXXXX	Uhrazené splátky dlouhodobých	-2 000 000,00	-1 000 000,00	-1 000 000,00	0,00
<b>CELKEM</b>					<b>Celkem</b>	<b>rok 2021</b>	<b>rok 2022</b>	<b>rok 2023</b>
					-2 000 000,00	-1 000 000,00	-1 000 000,00	0,00

Rekapitulace					Celkem	rok 2021	rok 2022	rok 2023
Příjmy					21 800 000,00	7 100 000,00	7 200 000,00	7 500 000,00
Výdaje					19 800 000,00	6 100 000,00	6 200 000,00	7 500 000,00
Financování					-2 000 000,00	-1 000 000,00	-1 000 000,00	0,00
Rozdíl					0,00	0,00	0,00	0,00

Schváleno usnesením číslo: 4/6

Dne: 07.12.2020

Zdroj: OÚ 2021

## 5. DOMÁCNOSTI A BYDLENÍ

Domovní fond dle SLDB 2011 tvořilo 194 domů, z nichž téměř třetina nebyla trvale obydlených. Vysoký počet domů slouží sezónně k rekreaci.

Sčítání 2021 už „obydlenost“ nehodnotilo, domů je evidováno 199.

Domy jsou většinou v soukromém vlastnictví, jedná se v naprosté většině o rodinné domky, zbytek jsou bytové domy.

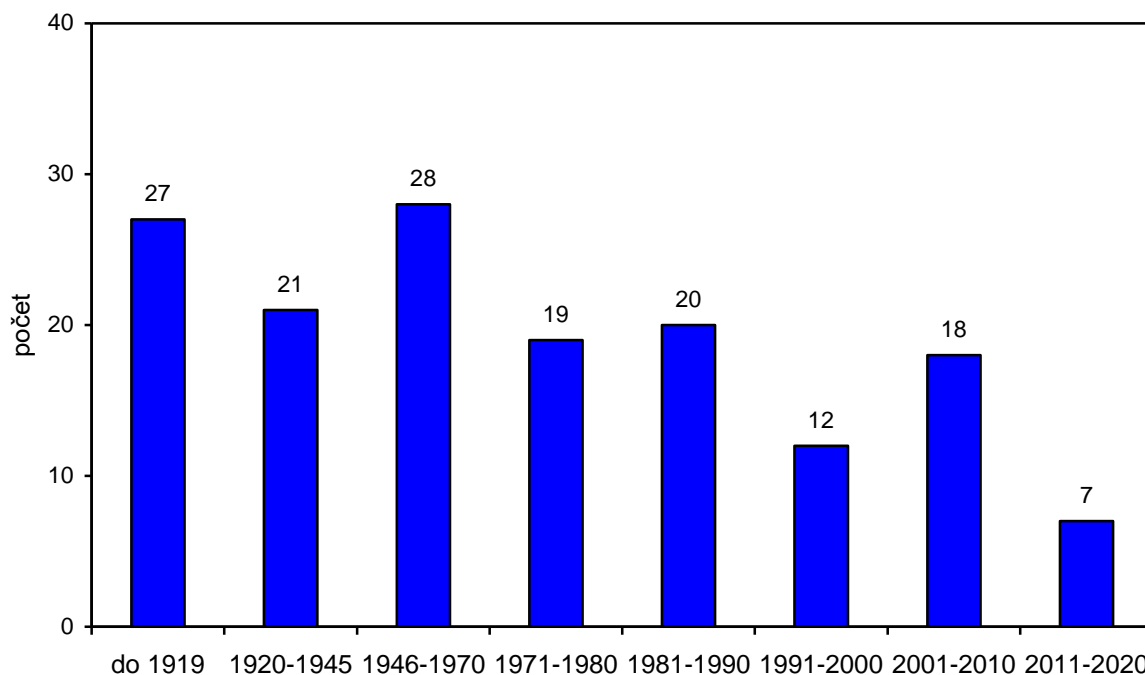
**Tab. č. 13: Základní údaje o domovním fondu v obci v roce 2011 a 2021**

Členění	Počet 2011	Počet 2021
Domy celkem	194	199
<b>Trvale obydlené domy celkem</b>	<b>135</b>	
Domy ve vlastnictví soukromých osob	122	192
Domy ve vlastnictví obce nebo státu	2	2
Bytová družstva	0	0
Kombinace vlastníků nebo jiná právnická osoba	3	4

*Zdroj: ČSÚ - SLDB 2011, 2021 (u zbylých obydlených domů nezjištěno)*

Domovní fond je velmi starý, i z domů v současnosti trvale obydlených byla postavena více než polovina před rokem 1970, asi 15 % domů je nejméně stoletých.

**Graf č. 3: Počet obydlených domů podle doby výstavby**



*Zdroj: ČSÚ – SLDB 2021, u ostatních domů nezjištěno*

Obydlených bytů je v Pozdni podle posledního sčítání 157. Naprostá většina je v rodinných domech.

**Tab. č. 15: Obydlené byty podle vlastnictví**

	<b>Celkem</b>	<b>Rodinné domy</b>	<b>Bytové domy</b>	<b>Ostatní budovy</b>
<b>Celkem</b>	<b>157</b>	<b>141</b>	<b>15</b>	<b>1</b>
Ve vlastním domě	102	102	0	0
Byt v os. vlastnictví	3	0	3	0
Nájemní byt	6	3	3	0
Družstevní byt	0	0	0	0

*Zdroj: ČSÚ – SLDB 2011, dopočty - nezjištěno*

Byty jsou většinou s vyšším počtem místností, dvě třetiny čtyři místnosti nebo větší počet.

**Tab. č. 16: Byty podle počtu místností**

	<b>Celkem</b>	<b>Rodinné domy</b>	<b>Bytové domy</b>	<b>Ostatní budovy</b>
<b>Celkem</b>	<b>157</b>	<b>141</b>	<b>15</b>	<b>1</b>
1	0	0	0	0
2	8	7	1	0
3	28	28	0	0
4	43	38	5	0
5 a více	56	55	1	0

*Zdroj: ČSÚ – SLDB 2011, dopočty - nezjištěno*

## 6. ÚZEMNÍ PLÁN A ROZVOJ OBCE

Obec Pozdeň mělo platnou územně plánovací dokumentaci Územní plán obce Pozdeň, schválenou dne 5. 5.1999.

V roce 2016 byl schválen nový územní plán. Zpracovatelem byl Ing. arch. Břetislav Malinovský – ARCHINVEST, Nad Turbovou 12, 150 00 Praha 5, č. autorizace ČKA: 01 243.

Pořizovatelem územního plánu byl Městský úřad Slaný, stavební úřad, územní plánování.

Navrhované zastavitelné plochy, plochy přestavby a plochy změn v krajině úhrnem činí 7,05 ha, předpokládaný odhadovaný nárůst počtu obyvatel činí 90 lidí, tedy 17 %.

### Část obce Pozdeň

Zásadní urbanistickou koncepci stanovil územní plán z roku 1999:

- přírodní osa (I)
- komunikační osa (II)
- lokality rozvoje (A, B, C)
- historické centrum (H)

Nový územní plán tuto koncepci zachovává a navrhuje pouze dílčí změny:

- mimo lokality rozvoje schválené v ÚP z roku 1999 navrhuje lokalitu Z15 pro rodinné domy, která navazuje na území historického centra a vyplňuje proluku podél komunikace mezi ním a zemědělským areálem Z.A.2.
- lokalita rozvoje A není využita zatím pro novou výstavbu, je rezervou pro případný rozvoj v budoucnu
- do pásu přírodní zeleně umístil nový územní plán plochu pro čistírnu odpadních vod

Rozvojové lokality 5, 7 a 13 jsou v souladu s lokalitami rozvoje B a C podle územního plánu z roku 1999 a navazují na zastavěné území.

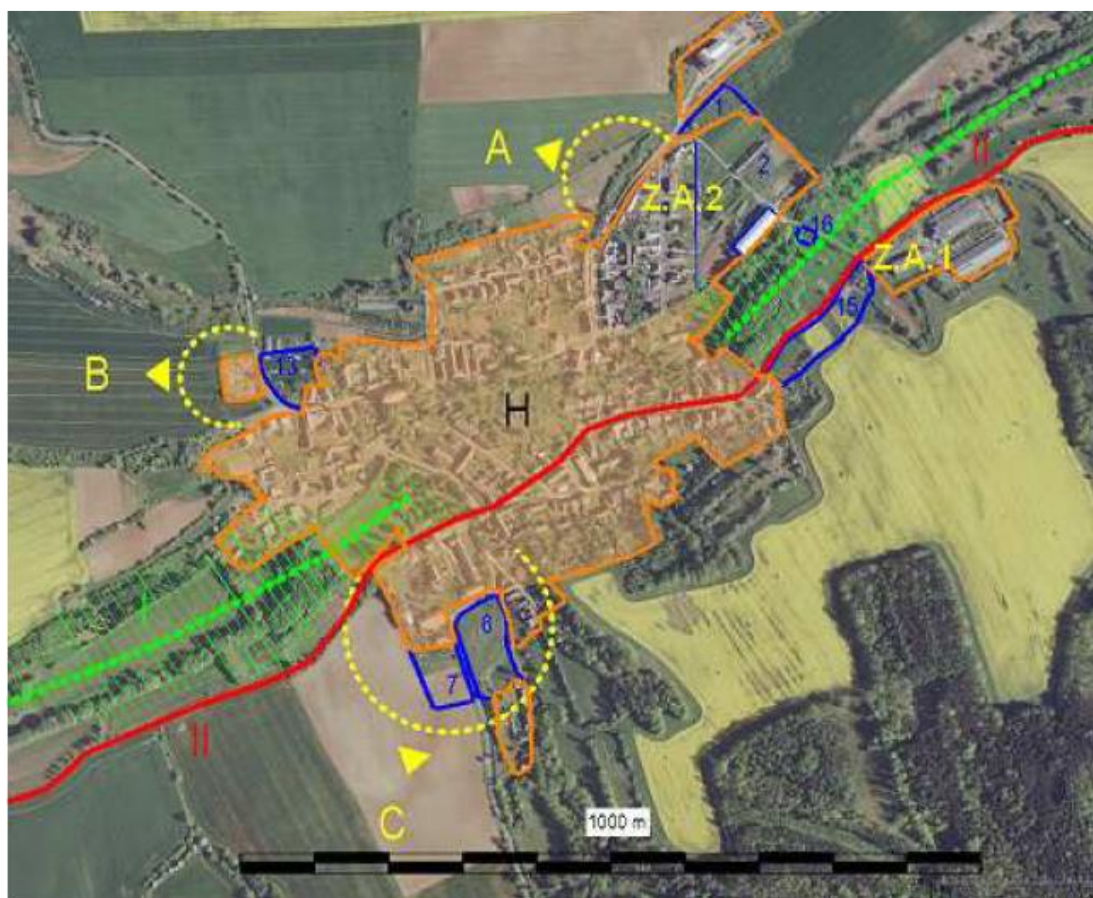
### Část obce Hřešice

Navržená koncepce vychází ze stejného principu jako v případě části Pozdeň. V blízkosti historicky zastavěného území jsou přírodní plochy zeleně a dopravní osa – prvky vymezující prostor pro novou zástavbu.

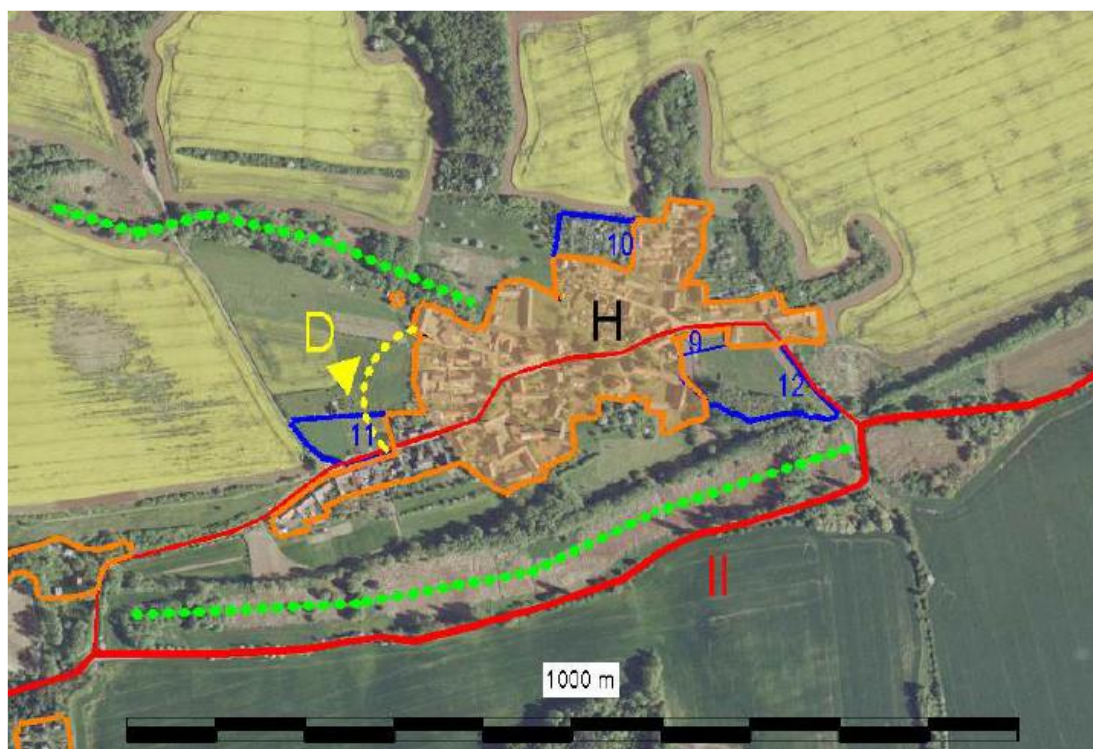
Pro rozvoj obce je jednoznačně vhodná lokalita rozvoje D (podle ÚP 1999), s níž je v souladu návrhová lokalita 11.

Lokalita 12 – plocha pro občanskou vybavenost (sportoviště, sportovní plochy) – navazuje na hranici zastavěného území mezi silnicí na Pozdeň a korytem Bakovského potoka. Její plocha je proti zadání zredukována s ohledem na zachování břehových porostů.

Vymezení zastavitelných ploch, ploch přestavby a změn v krajině - Pozdeň



Vymezení zastavitelných ploch, ploch přestavby a změn v krajině - Hřešice



## 7. TECHNICKÁ INFRASTRUKTURA

Obec Pozdeň má základní technickou infrastrukturu – splaškovou kanalizace s napojením na samostatnou čistírnu odpadních vod a vodovod v obou částech obce – v Pozdňi a ve Hřešicích. Tato technická infrastruktura byla dokončena v roce 2018.

**Tab. č. 17: Technická vybavenost obce**

Vybavenost:	Výskyt
Veřejný vodovod	Ano
Kanalizace s napojením na ČOV	Ano
Plynofikace obce	Ne
Skládka komunálního odpadu	Ne
Sběrný dvůr	Ne
Kontejnery na separovaný odpad	Ano

Zdroj: OÚ

### 7.1 Voda

Území obce Pozdeň náleží do povodí Vltavy. Vody jsou z katastru obce odváděny směrem k Bakovskému potoku.

Obec byla napojena na Slánský vodovod. Vodovod v obou částech obce byl vybudován v letech 2017-2018.

Orientační technické parametry: (včetně Hřešic):

Vodovodní přívaděč z vodojemu Jedoměřice D 160 = 0,5 km a propojení do Hřešic DN 90a = 1440 m. Zásobní vodovodní řady v zástavbě 4,4 km.

Nouzové zásobování pitnou vodou bude zajišťováno dopravou pitné vody v množství maximálně 15 l/den × obyvatelé cisternami ze zdroje Liběchov, Spomyšl a Vraňany. Zásobení pitnou vodou bude doplňováno balenou vodou.

Nouzové zásobování užitkovou vodou bude zajišťováno z obecních studní, z domovních studní. Při využívání zdrojů pro zásobování užitkovou vodou se bude postupovat podle pokynů územně příslušného hygienika.

### 7.2 Dešťové a odpadní vody

Dešťové vody jsou ze 2/3 obce odváděny dešťovou kanalizací a zbývající část systémem příkopů, struh a propustků do Bakovského potoka.

Podmínkou využití nových rozvojových ploch je likvidace dešťových vod na vlastních pozemcích zásakem nebo akumulací a zálivkou.

V k.ú. Pozdeň je vymezeno PHO vodního zdroje (důlní voda) jižně od obce. Zdroj má vymezen 1. st. PHO (oplocení) a v grafické části je vymezen st. 2a PHO.

V obci je realizována splašková kanalizace. Čistírna odpadních vod je řešena jako samostatná. Na čistírnu jsou přiváděny oddílnou kanalizací pouze splaškové vody. Vyčištěné odpadní vody jsou vypouštěny do Bakovského potoka.

Orientační parametry:

ČOV je koncipována jako mechanicko-biologická. Biologické čištění je založeno na aktivačním principu s využitím jemnobublinové aerace, s nitrifikací a denitrifikací a separací kalu.

Gravitační kanalizační stoky DN 250-300 : cca 4,2 km, výtlačné potrubí: D75-110 : 2 km, 5 čerpacích stanice odpadních vod a ČOV pro 700 EO.

Výstavba I. etapy kanalizace a ČOV v Pozdneň byla realizována s pomocí dotace v roce 2013, druhá v letech 2014-2016, kanalizace v Hřešicích byla vybudována v letech 2017-2018.

### **7.3 Ostatní sítě**

Zásobování elektrickou energií je zajištěno vzdušným vedením 22kV, v části Hřešice jsou dvě trafostanice, v části Pozdeň pět (dvě trafostanice, zahrnuté v ÚAP, byly zrušeny a nahrazeny novou trafostanicí při hlavní silnici směr od Pozdneň do Jedomělic při levé straně přímo u vodárny).

V letech 2011–2013 bylo provedeno uložení vedení NN do země v rozsahu cca 1/3 obce Pozdeň, v letech 2016-2018 bylo uloženo vedení NN v další cca třetině obce.

Územní plán konstatuje, že rozvod elektřiny je nevyhovující.

Stávající TS Pozdeň zděná by měla být posílena na kapacitu 630 kVA a do místa soustředění nové výstavby by měla být umístěna nová trafostanice o min. kapacitě 160 kVA.

Stávající TS Hřešice by měla být posílena na kapacitu 630kVA.

Pro novou TS je třeba pozemek cca 6x6 metrů, trafostanice samotná je vysoká cca 1,5 m půdorysné rozměry cca 2,5 x 2,5 m. Vzhledem k tomu může být TS umístěna bez vymezení zvláštní plochy v ÚP (jako pozemky související dopravní a technické infrastruktury v rámci přípustného využití příslušné plochy), její poloha bude upřesněna v dokumentaci pro územní rozhodnutí a stavební povolení.

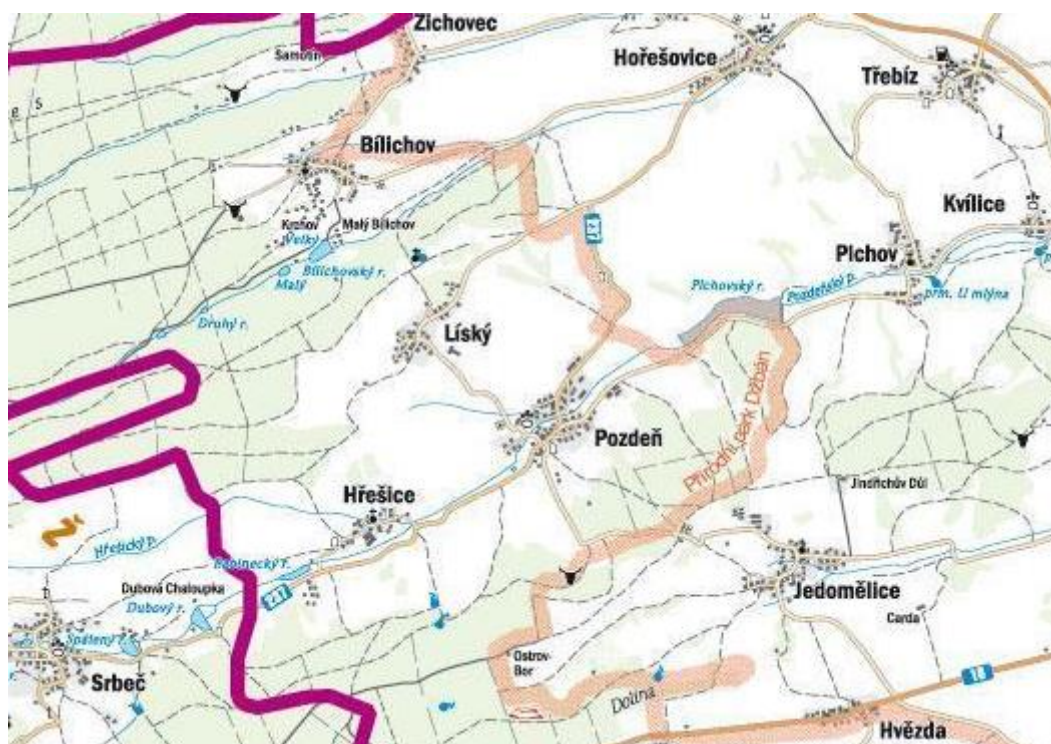
Obec není napojena na rozvod plynu a ani územní plán se zavedením plynu nepočítá.

## 8. DOPRAVA

### 8.1 Silniční doprava

#### Silnice

Obcí Pozdeň i místní částí Hřešice prochází silnice II/237 (Hořešovice – Pozdeň – Srbeč – Mšec), na kterou se v obci připojuje silnice III/23717 vedená podle Bakovského potoka (Neprobylice – Kvíllice – Píchov) a silnice III/23713, která přes Jedomělice vede k silnici I/16 Slaný – Mšec. Ze silnice II/237 je vedena také odbočka III/23716, obsluhující sousední obec Líský. Pro místní obslužnost Hřešic slouží silnice III/23712.



*Okolí obce Pozdeň (silnou čarou vymezeny hranice působnosti Přemyslovské střední Čechy o.p.s., světlejší čarou hranice Přírodního parku Džbán))*

#### Místní komunikace a možnost parkování

Místní komunikace mají většinou zpevněný povrch, vedou k jednotlivým částem obce a slouží jen pro místní potřebu. Pouze při jejich okrajích jsou také místa pro parkování. Nový územní plán počítá s vymezením ploch pro parkování, zejména při nové zástavbě.

#### Hromadná doprava

Hromadnou přepravu osob provozuje společnost ČSAD Slaný, a.s. Linky mají konečnou stanici ve Slaném nebo ve Mšeci. Jedinou výjimkou je spoj Pozdeň OÚ – Praha.

V obci jsou celkem tři autobusové zastávky. Nejvíce autobusových spojů odjíždí ze zastávky od Obecního úřadu, další zastávkou je zastávka U splavu u čp. 71. Zastávka U Jána je pouze výstupní ze směru od Jedomělic.

Ve Hřešicích jsou dvě zastávky, z nichž hlavní je naproti pohostinství na návsi ve Hřešicích a druhá je na znamení u Hřešického rybníka.

Linka č. 220071 Slaný – Srbeč - Mšec – 7 spojů ve směru do Slaného a stejný počet spojů ve směru do Mšece v pracovní dny.

Linka č. 220072 Slaný – Srbeč – Nové Strašecí – 1 spoj ve směru ze Slaného (končí v obci Pozdeň, zastávka kříž) v pracovní dny.

Linka č. 220088 Pozdeň – Slaný - Praha – 1 pár spojů v pracovní dny. Tento spoj jede přímo do Prahy (od obecního úřadu v 6.00 ráno a v 16.30 z Prahy-Veleslavín a zpět).

### Cyklistická a pěší doprava

Katastrálním územím Pozdeň neprochází žádné cyklostezky ani turistické trasy, po okraji katastru Hřešic je vedena turistická trasa Zichovec – Milý, přes přírodní památku Na Pilavě a přírodní rezervaci Milská stráž.



Turistická mapa okolí Líského a Pozdně s rozhlednou

### 8. 2 Železniční doprava

Obec není na žádné železniční trati, nejbližší je trať č. 110 Most – Louny – Slaný – Kralupy nad Vltavou, nejbližší zastávkou Klobuky (cca 8 km) nebo Královice u Slaného (asi 7 km).

### 8. 3 Ostatní doprava

Nejbližší mezinárodní letiště je v Praze-Ruzyni.

Cca 9 km je vzdáleno malé letiště pro sportovní letadla Panenský Týnec.

Na letišti probíhá provoz kluzáků, letounů, ultralehkých letadel a v neposlední řadě i paragliding. Letiště je místem pravidelných srazů tuningových show, tréninkovým místem kaskadérských skupin i policejních útvarů, včetně vrtulníků záchranného systému.

Obcí neprotéká žádný vodní tok využitelný pro vodní dopravu.

## 9. VYBAVENOST A SLUŽBY

V obci chybí základní škola. Do školy jezdí většina dětí do Kvílic, některé do Slaného. Zdravotnická zařízení jsou většinou ve Slaném.

Tab. č. 18: Občanská vybavenost obce

Vybavenost:	Výskyt (nejbližší místo)
Pošta	Ano
Zdravotnické zařízení	Ne (nemocnice Slaný)
Policie ČR	Ne
Základní škola	Ne (Kvílice)
Mateřská škola	Ano
Obecní knihovna	Ano (v Pozdni i v Hřešicích)
Hřbitov	Ano

Zdroj: ČSÚ, OÚ

### 9.1 Školství

Základní škola v Pozdni už půlstoletí není, i když měla více než dvoustoletou tradici (1718–1962).

Triviální (později obecná, národní) škola v Pozdni byla založena roku 1718. Jejím patronem a iniciátorem vzniku se stal Johann Filip, hrabě z Clary-Aldringen, pán na Teplici a Lenešicích. Po roce 1754 držela patronát nad zdejší školou kapitula sv. Víta v Praze, jež vlastnila také zdejší statky. Od roku 1865 o školu dbala místní školní rada.

Zpočátku byla otevřena jedna třída. Ta však kvůli narůstajícímu počtu dětí nevyhovovala, proto byla škola postupně rozšiřována: r. 1856 na dvoutřídní, r. 1881 na trojtřídní. V průběhu dvacátého století, kdy počet dětí začal klesat a stále více dětí odcházelo do měšťanských škol, byla škola opět redukována na dvoutřídní.

Roku 1962 byla v rámci rušení malotřídních škol uzavřena a žáci začali docházet do Kvílic. V současné době slouží budova školy zčásti jako prodejna smíšeného zboží, zčásti jako mládežnická klubovna. V budově byla v roce 2011 rekonstruována velká přední místnost, která slouží především pro kulturní a společenské potřeby obce a občanů.

#### Mateřská škola

Budova mateřské školy se nachází uprostřed vsi, obklopená zelení, v sousedství krásného parku a fotbalového hřiště. Vlastní budova je umístěna v rozlehlé oplocené zahradě. V areálu MŠ se nachází též dětské hřiště, vybavené novými herními prvky.

Výstavba mateřské školy začala v roce 1974. Do provozu byla dána 11. 11. 1976. MŠ je jednotřídní, v současné době je zde 24 dětí.

V období července – září 2011 obdržela obec Pozdeň na opravu Mateřské školy neinvestiční dotaci a na základě této dotace bylo provedeno zateplení budovy MŠ včetně fasády, výměna stávajících oken za plastová, výměna kotle, výměna střešní krytiny.

Na jaře 2012 bylo rekonstruováno také sociální zařízení MŠ. V roce 2014 byla provedena modernizace školní kuchyně.

Kromě místních dětí navštěvují školku děti ze Hřešic, Líského, Plchova, Kvílic a Hořešoviček a z dalších okolních obcí.



## 9. 2 Lékařská péče a sociální péče

Nejbližší ordinace praktického lékaře je ve Slaném, kde je i nemocnice a lékárny.

### 9.3 Sport a kultura

V obci funguje několik sportovních a kulturních klubů a spolků.

#### SK Slavoj Pozdeň

Fotbalový klub, založený v roce 1934. A-tým hraje v současnosti Okresní přebor, B-tým IV. třídu. V posledních letech výborně funguje práce s mládeží- několik oddílů od přípravy až po dorostence. Fotbalový klub je jako právní forma zapsaným spolkem.

#### RC Bobr

RC Bobr je sportovní klub založený 15. 10. 2003. Sdružuje příznivce adrenalinového vodního sportu - raftování. Aktivní činnost zahájil v roce 2004. V současnosti má klub deset aktivních členů. Velitelem je pan Jan Šlajchrt.

V roce 2004 se klub zúčastnil několika závodů ve sjezdu divoké vody, například na Sázavě, Kamenici a na Labi. Na přední umístění jeho členové zatím nedosáhli, ale zvládli všechny nástrahy tratí a vždy do cíle dojeli v pořádku. Během sezóny jezdí členové RC Bobr trénovat na sportovní kanály například do Roudnice n. Labem.

"Bobři" v roce 2004 postavili novou kamennou zeď u stavidla na místním potoce. A v roce 2014 zhotovili a osadili celé nové stavidlo. Udržují zeleň podél potoka, kde každoročně pořádají s místními vodáky závody na kánoích "Pozdeňské pádlo" Tyto závody jsou hojně navštěvovány místními i přespolními. Každý rok "Bobři" zahajují sezónu odemykáním a zamykáním potoka na kánoích.

#### Hasiči

Hasičský spolek v obci Pozdeň byl založen v roce 1892. Velitelem hasičů je Milan Křížek. V současné době má Sbor dobrovolných hasičů 11 činných členů.

Technická vybavenost sdružení sice nedovoluje aktivní protipožární zásahy, ale sbor vlastní ruční stříkačku z roku 1891, která byla zakoupena na jubilejní výstavě od firmy Havelka a Meez za 750 zlatých. V roce 1938 byla zakoupena nová motorová stříkačka za 29 690,- Kčs. Během okupace byly postupně četné spolky rozpuštěny, pouze hasičské sbory svou činnost zachovaly.

Hasiči byli iniciátory veškerých oslav v obci. Pozdeňští dobrovolní hasiči se hráli řadu divadelních představení, každoročně pořádali slavný "Hasičský ples" a prováděli kontroly domů, jako prevenci vzniku požáru.

Sbor pořádá na hřišti Dětský den se soutěžemi s hasičskou tematikou a v roce 2004 zasahoval při požáru na "Slánčici".

#### Osvětová beseda

Osvětová beseda Pozdeň byla založena v roce 1948. Ředitelkou (předsedkyní) sdružení byla Miloslava Bradáčová, místopředsdou -pošt mistr Josef Hamouz. Řádní členové: Bedřich Miller, Antonín Richtr, Vladimír Perníček, Jaroslav Ulrich a Karel Šebek.

V roce 1950 byl v rámci Osvětové besedy založen Hudebně dramatický estrádní soubor. Režiséry byli: Jaroslav Ulrich a Josef Hamouz., pokladník: Vladimír Perníček. Od roku 1953 se účastní soutěží, ve kterých získali 25 x prvenství a několikrát druhé místo. Za odměnu kromě peněžních ocenění obdrželi z kulturního střediska 10 nových stolů a 150 židlí, které zapůjčili do místní sokolovny. Nejzdařilejší akce: Sjezdy, Silvestry, MDŽ. Šibřinky sice pořádal Sokol, ale zahajovací nebo půlnoční scény vždy zabezpečovala Osvětová beseda.

Za největší úspěch beseda považuje zbudování Pozdeňského parku, za velkého přičinění pana Jindřicha a Františka Bělského. Po dlouholetých urgencích ředitelky Bradáčové, Ulricha,

Hamouze a Perníčka nad JZD vyhráli a prosadili jeho stavbu. Park se stal velkou ozdobou Pozdně.

Soubor Osvětové besedy je činný dodnes, vystupuje na kulturních akcích a to pod dlouholetým vedením p. Jaroslava Ulricha st.



### **Sjezd rodáků**

Nejvýznamnější kulturní událostí, která se v Pozdni koná jednou za pět let, je sjezd rodáků. Tradice vznikla v roce 1965. Sjezd rodáků znamená třídní program oslav, v němž si najdou své všechny věkové skupiny. Běžná návštěvnost je kolem 500 lidí a to nejen rodáků.



V roce 2015 proběhl již 11. ročník. Pro účastníky byl připraven bohatý kulturní program, včetně mše v kostele Stětí sv. Jana Křtitele a na místním hřbitově, která byla věnována jako vzpomínka těm, kteří se již nemohli se starými přáteli setkat. Sobotní den je ukončen taneční zábavou v místní sokolovně s bohatým estrádním programem.

## Staročeské máje

Každoročně v květnu pořádá místní mládež Staročeské máje. Je s nimi spojeno mnoho příprav. Především je třeba najít velký smrk, zbavit ho větví a kůry, kromě špičky, která zůstane celá, nazdobí se fáborky z krepového papíru a na úplný vrcholek se připevní kytice vyrobená rovněž z "krepáku". Takto připravený "král" se vztyčí obvykle den předem před místní sokolovnou. Celou noc se "král" musí hlídat, aby ho někdo - nejčastěji ze sousedních vesnic - nepřišel porazit a udělal tak místním řádnou ostudu. Stejně tak během noci před celou tou slávou se postaví mladé nazdobené břízky - "májky" ke každému domu, ve kterém bydlí svobodná dívka.

V den "D" pak mladí lidé v krojích obcházejí vesnici a u každého domu s "májkou" se zatančí. Dívka má pro celý průvod za odměnu připravené občerstvení a samozřejmě nechybí ani nějaký ten přípitek. Průvod obcí se končí u "krále", kde tancují všichni. Vylosuje se výherce, kterému na konci statní mládenci odnesou "krále" na ramenou až domů a když je vše připraveno, "král" se poráží a hoši bojují o kytici na jeho špičce. Kdo jí získá, bude mít večer sólo na taneční zábavě, kde se celodenní radovánky končí.



## Taneční zábavy a Šibřinky

Několikrát do roka se v místní sokolovně pořádají taneční zábavy. Z nich jsou nejvíce vyhlášeny "Šibřinky", které se konají vždy druhou sobotu v březnu. V roce 2003 proběhl již platinový 75. ročník. Šibřinky se od ostatních místních zábav liší tím, že se na nich schází mnoho lidí v maskách a maškarním převlečení a do půlnoci je vyhlášen nejhezčí a nejzajímavější kostým.

Šibřinky jsou zábavou původně sokolskou a první zábava s tímto jménem byla pořádána roku 1865 v tělocvičně pražského "Sokola" na návrh zakladatelů Tyrše a Fügnera.

## Pozdeňské pádlo

Poměrně krátkou historií, o to však více úspěšnou se pyšní turnaj nazvaný Pozdeňské pádlo. Jak již název napovídá, jde o turnaj na kánoích. Koná se vždy na začátku léta. A co že se to v naší obci vlastně sjíždí? Potok, který protéká středem obce a jehož koryto je asi jen 2-3 metry široké. Není ani příliš hluboké. Dostatečný ponor pro loď se tak vždy zajišťuje uzavřením hráze na splavu. Startovní čára je nedaleko křižovatky pod kostelem a ti co chtějí vyhrát, musí co nejrychleji a bez "cvaknutí" dojet k cíli, kterým je již zmíněná hráz.

Pozdeňské pádlo pořádá RC Bobr.



### "Pozdeňské léto kultury, sportu a zábavy"

Pod tímto označením se konají v létě různé akce, většinou v obecním parku, od roku 2006 vybaveném osvětlením.

Pravidelně se pořádá Dětský den, nepravidelně různé výšlapy do okolí (Pozdeňská štrapanda – putování za pokladem pro děti), někdy promítání filmů nebo divadelní představení. Na konci prázdnin ožívá místní les strašidly (Strašidelná Slánčice), v listopadu se pořádá lampionový průvod (Bubákova šlápota).



V předvánoční době se pořádá tradičně vánoční besídka s dětským divadelním představením a o Velikonocích dětský karneval. Pravidelnou akcí je také vítání nových občánků.

## 10. ŽIVOTNÍ PROSTŘEDÍ

Obec Pozdeň se nachází ve staré sídelní krajině, kde kromě monotónně modelovaného terénu Kladenská tabule měl dominující krajinný vliv člověk. Jedná se o historicky dlouhodobě osídlenou oblast, kde intenzivní zemědělská činnost přeměnila krajinu na plochy orné půdy všude tam, kde to bylo možné. Dalším významným krajinným vlivem zde byl rozvoj industriálních aktivit, spojených zejména s těžbou uhlí.

Klimatická oblast je mírně teplá, suchá s mírnou zimou. Klimaticky náleží území mírnému suchému okrsku převážně s mírnou zimou (B2) mírně teplé oblasti. Průměrné roční teploty vzduchu kolísají mezi 7,5-8,5°C. Průměrné roční srážkové úhrny na území činí málo přes 500 mm. Pozdeň má vzhledem k vyšší nadmořské výšce teploty poněkud nižší a srážky vyšší.

Přírodní park Džbán byl vyhlášen v roce 1994. Rozkládá se na území okresu Louny, Kladno a Rakovník a měří celkem 416 km<sup>2</sup>. Lesnatý Džbán představuje významný předěl mezi Severočeskou hnědouhelnou pánví a Kladensko-rakovnickou plošinou. Je významnou pramennou oblastí uprostřed bezlesého Slánska, Žatecka a Lounska. Srážky jsou tu poměrně vyrovnané, ovšem nízké (400 - 510 mm), teploty však relativně vysoké (8,3 - 8,9 oC), takže oblast lze považovat za velmi suchou a poměrně teplou.

Džbán tvoří tabulová plošina, vyzdvižená tektonickými pohyby nad okolí, která se uklání směrem k severu. Je členěna údolními rýhami na řadu úzkých vrchů, plošin a hřebenů. Na rozčlenění tabule měla vliv eroze. Přejechy od údolí do plošin či hřbetů často chybí a vytvářejí se zde prudké útesové zlomy. Geologickým podkladem Džbánu jsou jemnozrnné pískovce, jílovce a slínovce, navázané opuky. Vznikly jako usazeniny křídového moře v druhohorách a dosahují mocnosti 30-60 m. Původ opuk dokládají lastury a ulity měkkýšů. Opuky se zde zpracovávají od nepaměti na všeobecně používaný stavební kámen.

Leckde se na Džbánu uchovaly přirozené smíšené lesní porosty, zejména bučiny. Typické jsou tzv. bílé opukové stráně. Vyskytují se zde vzácné horské, ale i teplomilné rostlinné a živočišné druhy. Z významných a chráněných živočichů lze zde spatřit mloka skvrnitého a z rostlin například lilii zlatohlavou nebo střešníček pantoflíček.

U Pozdně je registrována skupina tří památných stromů dubu letního u selských zahrad východně nad obcí asi 200 m ve stráni nad silnicí Pozdeň – Plchov.

V území obce Pozdeň se nachází tyto prvky ÚSES:

- Nadregionální biokoridor NK54
- Ochranná zóna nadregionálního biokoridoru NK54
- Regionální biokoridor RK1102

Nový územní plán vychází ze současného charakteru a přirozeného členění krajiny.

Plochy zeleně v sídlech jsou tvořeny plochami veřejné zeleně (Pozdeň – park, u sochy sv. Jana Nepomuckého, kostela, autobusové zastávky, Hřešice - na návsi), zahradami v obytné zóně, doprovodnou a ochrannou zelení (alejí u Hřešíc).

V seznamu zvláště chráněných území a památných stromů jsou uvedeny:

- Milská stráně
- duby u Pozdně - remízek u zahrad nad obcí.

Prakticky celé katastrální území Pozdně a Hřešic je velmi bohaté z hlediska přírodního a rozmanité z hlediska funkčního zastoupení zelených ploch. Nesporný ekologický význam má mokřad v údolí potoka, souvislé lesní plochy procházející od Libovice do Srbče a dále remízky a zarostlé opuštěné doly, meze na stráních a doprovodná zeleň vodotečí a polních cest.

Územní plán proto vymezil území podél toku Pozdeňského potoka do krajinné části s dominantní přírodní funkcí od západní hranice řešeného území až ke koupališti v Pozdni.

Dále doporučuje obnovu mezí, remízů a polních cest v místech projevujících se erozních splachů v projektu pozemkových úprav.

## **10.1 Odpady**

V obci je zajištěn odvoz a likvidace domovního odpadu odbornou firmou AVE Kladno. V obci jsou umístěny kontejnery na tříděný odpad. Svoz komunálního odpadu zajišťuje na základě smlouvy firma Rumpold-P, a.s.

Obec má smlouvu s firmou EKO-KOM, a.s., o zpětném odběru tříděného odpadu a jeho využití.

Odpady z výrobních činností likvidují provozovatelé těchto činností individuálně.

## **10.2 Ovzduší a hluk**

Dle Registru emisí a zdrojů znečišťování ovzduší (REZZO I) nejsou na území obce Pozdeň provozovány žádné velké zdroje znečišťování ovzduší.

Problém s hlukem z dopravy je poměrně nevýznamný, dosti blízko je sportovní letiště Panenský Týnec.

## 11. MÍSTNÍ SPRÁVA

Základní legislativní normou, kterou se ve své činnosti řídí obec, je zákon č. 128/2000 Sb. ve zněních pozdějších předpisů (zákon o obcích). Obec Pozdeň spravuje své záležitosti samostatně a zároveň vykonává státní správu v rozsahu tzv. přenesené působnosti.

Nejvyšším a zároveň výkonným orgánem samosprávy je zastupitelstvo obce volené na čtyři roky. V současném volebním období má sedm členů, kteří byli zvoleni v komunálních volbách, které se konaly v říjnu 2018. Zastupitelstvo obce Pozdeň pracuje v čele se starostkou obce a místostarostou.

V posledních komunálních volbách v roce 2018 kandidovala jediná volební strana, Sdružení nezávislých kandidátů.

### Adresa úřadu

Obecní úřad Pozdeň  
Pozdeň 95  
273 76 Pozdeň  
tel.: 312 589 218, mobil 724 182 310 (starostka obce)  
e-mail: obec@obecpozden.cz

starostka: Jitka Cífková  
místostarosta: Ing. Bc. Jan Karbus

### Úřední hodiny:

Pondělí	07.00-11.45	12.15-18.00
Úterý	07.00-11.45	12.15-15.30
Středa	07.00-11.45	12.45-18.00
Čtvrtek	07.00-11.30	
Pátek	07.00-11.30	

Internetové stránky obce: [www.obecpozden.cz](http://www.obecpozden.cz)

Podpisem starosty deklarovala obec Pozdeň v roce 2007 souhlas s naplňováním Strategického plánu LEADER, na jehož základě Přemyslovské střední Čechy, z.s.p.o. (nyní o.p.s.) byly v období 2007-2013 příjemcem podpory z evropského dotačního titulu Program rozvoje venkova/LEADER, a všechny obce, neziskové organizace a podnikatelé z území, které toto sdružení spravuje, mohou být žadateli o podporu z tohoto programu.

Obec vyslovila souhlas s územním začleněním katastru obce do územní působnosti Přemyslovské střední Čechy o.p.s. i na období 2014-2020, aby mohla čerpat prostředky z výzev, které bude o.p.s. vypisovat, a podobným způsobem i pro období 2021-2027.

Obec je i členem Vodohospodářského sdružení obcí Slánské oblasti.



## 12. SHRnutí

### 12. 1 Analytická východiska pro SWOT analýzu

#### Hlavní charakteristiky obce

- ♣ Obec Pozdeň spadá do působnosti obce s rozšířenou působností Slaný, nachází se v západní, kopcovité a výše položené části oblasti.
- ♣ Území obce má rozlohu 1186 hektarů, je tvořeno dvěma katastry, Pozdeň a Hřešice. V současnosti žije v obci přibližně 490 obyvatel, část z nich je však trvale hlášena k pobytu, ale v obci se nevyskytuje.
- ♣ Velká část území obce spadá do přírodního parku Džbán.
- ♣ Obec má základní technickou infrastrukturu (vodovod, kanalizace) a relativně dobrou občanskou vybavenost a velmi kvalitní životní prostředí.

#### Ekonomický profil, lidský potenciál a trh práce

- ♣ Počet obyvatel obce se pohyboval v období cca kolem první světové války a za předválečné republiky kolem 700, pak začal klesat. Pokles trval až do roku 2000, kdy v obci žilo necelých 400 obyvatel, od té doby se začal zvyšovat, za posledních dvacet let přibýlo cca 30 % populace.
- ♣ V obci jsou trvale obydleny asi dvě třetiny domů, část zbylých je využívána k rekreaci. Domovní fond je většinou starý, více než polovina obydlených domů je starších 50 let.
- ♣ Obec má sice málo lidí s vyšším vzděláním, ale poměrně dobrou věkovou strukturu a nízkou nezaměstnanost.

#### Školství, sociální a zdravotní péče

- ♣ Obec má vlastní mateřskou školu s velmi dobrým zázemím, do základní školy jezdí děti převážně do Kvílic.
- ♣ V obci je pošta, jinak další občanskou vybavenost má Slaný.

#### Kultura a sport

- ♣ V obci funguje fotbalový klub (SK Slavoj Pozdeň), klub vodáků (rafty - RC Bobr) a dobrovolní hasiči (i když v „neprovozním stavu“). Na spolkovém životu se podílí také Osvětová beseda.
- ♣ Fotbalisté mají vlastní hřiště, v obou částech obce funguje obecní knihovna, centrem dění je park a obecní budova, kde je obecní úřad a pošta.
- ♣ Udržovány jsou tradiční slavnosti, jako staročeské máje, Šibřinky, po pěti letech se sjíždějí k setkání rodáci.

#### Technická vybavenost území a doprava

- ♣ Obec má vybudovanou kanalizaci s napojením na čistírnu odpadních vod, dále byla v roce 2018 ukončena realizace vodovodu. Napojení na kanalizaci a vodovod je možné v obci Pozdeň i v části Hřešice. Ani v budoucnu se nepočítá s plynifikací.
- ♣ Dopravu do sousedních obcí zajišťuje poměrně dobrá síť komunikací (osou silniční sítě v okolí je silnice II/237), v blízkosti je i silnice I/16.
- ♣ Veřejnou dopravu zajišťují linky pravidelné veřejné regionální autobusové dopravy (ČSAD Slaný), do obce dojíždějí tři linky (220071, 220072 a 220088), doprava funguje jen v pracovní dny.

- ♣ Nejbližší železniční trať je č. 110 Most – Louny – Slaný – Kralupy nad Vltavou, nejbližší Klobuky a Královice u Slaného, asi 7 km od obce.
- ♣ Poměrně blízko obce je sportovní letiště Panenský Týnec.

### **Životní prostředí**

- ♣ V obci nejsou žádné větší zdroje znečištění, v okolí je hodně lesů. Obec má – v kontextu Slánska – velmi dobrý koeficient ekologické stability 0,76.
- ♣ V katastru jsou dvě chráněné lokality – Babinecký rybník a skupina tří dubů letních v remízku u zahrady nad obcí.
- ♣ Velká část území obce spadá do přírodního parku Džbán, vede tudy regionální i lokální koridor ekologické stability.
- ♣ Dobře funguje svoz komunálního odpadu i třídění základních složek domovního odpadu.



*Pohled na Pozdeň od Líského*

## 12. 2 SWOT analýza

Silné stránky	Slabé stránky
<ul style="list-style-type: none"> <li>• Růst počtu obyvatel v posledních dvaceti letech</li> <li>• Dokončení ČOV a kanalizace</li> <li>• Dokončení vodovodu</li> <li>• Obec má nový územní plán</li> <li>• Většina území patří do PP Džbán</li> <li>• Velmi kvalitní prostředí pro bydlení i rekreaci, hodně lesů, příznivý koeficient ekologické stability</li> <li>• Nejsou větší zdroje znečištění</li> <li>• Solidní síť silnic</li> <li>• Část rozvodů elektřiny (asi 1/3) v zemi</li> <li>• Vlastní mateřská škola</li> <li>• Další služby a obchody v obci</li> <li>• Klubovna pro děti a mládež</li> <li>• Fungující svoz odpadu i třídění</li> <li>• Výměna části kotlů na pevná paliva za ekologické</li> <li>• Dobře udržovaná zeleň v obci</li> <li>• Fungující společenský život, existence spolků</li> <li>• Dobře udržovaný hřbitov</li> </ul>	<ul style="list-style-type: none"> <li>• Špatný stav kostela, památek v obci</li> <li>• Špatný stav požární nádrže</li> <li>• Špatný stav místních komunikací</li> <li>• Z občanské vybavenosti není v obci základní škola, lékař, lékárna</li> <li>• Vysoký podíl neobydlených nebo jen sezónně obydlených domů</li> <li>• Občané jezdí za prací mimo obec (z hlediska daní)</li> <li>• Starý domovní fond</li> <li>• Lokální vytápění pevnými palivy</li> <li>• Veřejná doprava autobusy funguje jen v pracovní dny</li> <li>• Chybí služby pro rekreaci, cyklotrasy, turistické trasy apod.</li> <li>• Chybí místa pro volný čas (multifunkční hřiště)</li> <li>• Špatný stav obecního majetku (budov)</li> <li>• Nevhodná úprava koryta Bakovského potoka</li> <li>• Eroze půdy a znečištění podzemních vod</li> <li>• Nefunkční veřejný rozhlas po obci</li> </ul>

Příležitosti	Rizika/hrozby
<ul style="list-style-type: none"> <li>• Přírůstek dalších obyvatel, výstavba nových bytů či rekonstrukce starých</li> <li>• Zlepšení věkové a vzdělanostní struktury obyvatelstva</li> <li>• Využití dotací z českých či evropských fondů</li> <li>• Zlepšení stavu místních komunikací, chodníky</li> <li>• Rozvoj turistiky a navazujících služeb v obci</li> <li>• Zpřístupnění cest pro pěší</li> </ul>	<ul style="list-style-type: none"> <li>• Nedostatek financí k realizaci oprav obecního majetku</li> <li>• Znečištění vod nebo jiné poškození životního prostředí</li> <li>• Omezování veřejné dopravy</li> <li>• Zhoršování přístupových komunikací</li> <li>• Hrozba satelitní zástavby</li> <li>• Nerovnoměrné a nižší příjmy daní</li> </ul>

## NÁVRHOVÁ ČÁST

### 13. STRATEGICKÁ VIZE A PROBLÉMOVÉ OKRUHY

#### 13. 1 Strategická vize

Obec Pozdeň bude v roce 2025 spokojenou venkovskou obcí v příjemném prostředí, s dobře fungující infrastrukturou, dostupnou občanskou vybaveností a bohatým kulturním a společenským životem.

#### 13. 2 Prioritní problémové okruhy

- ♣ Technická infrastruktura a doprava
- ♣ Občanská vybavenost
- ♣ Obnova památek
- ♣ Životní prostředí

## 14. PROJEKTOVÉ KARTY

<b>Projektová karta č. 01</b>	
<b>Název projektu:</b>	<b>Oprava střechy, fasády, zateplení, výměna oken a dveří budovy obecního úřadu včetně vnitřní rekonstrukce</b>
<b>Žadatel/nositel projektu</b>	Obec Pozdeň
<b>Odpovědná osoba</b>	Starosta obce
<b>Problémový okruh</b>	Občanská vybavenost
<b>Partneři projektu</b>	

<b>Popis projektu (cíle, aktivity a výstupy projektu)</b>	Celkové zateplení budovy a výměna oken, oprava střechy a fasády, rekonstrukce vnitřních prostor včetně nových rozvodů elektro, vody, kanalizace
---	---

<b>Připravenost projektu</b>	Investiční záměr	
	Projektová dokumentace	Ano
	Doklady dle staveb. Zákona	Stavební povolení
	Majetkoprávní vztahy k nemovitostem a pozemkům týkajících se projektu	Obec

<b>Celkové náklady</b>	8 mil. Kč
------------------------	-----------

<b>Předpokládané roky realizace</b>	2022 – 2024
-------------------------------------	-------------

<b>Možnost získat podporu z dotací</b>	OPŽP (zateplení) MMR pro obce do 3000 obyvatel
--	---



<b>Projektová karta č. 02</b>		
<b>Název projektu:</b>	<b>Celková rekonstrukce budovy sokolovny</b>	
<b>Žadatel/nositel projektu</b>	Obec Pozdeň	
<b>Odpovědná osoba</b>	Starosta	
<b>Problémový okruh</b>	Občanská vybavenost	
<b>Partneři projektu</b>		
<b>Popis projektu (cíle, aktivity a výstupy projektu)</b>	Celková rekonstrukce budovy sokolovny	
<b>Připravenost projektu</b>	Investiční záměr	
	Projektová dokumentace	
	Doklady dle staveb. Zákona	
	Majetkoprávní vztahy k nemovitostem a pozemkům týkajících se projektu	Obec Pozdeň
<b>Celkové náklady</b>	10 mil. Kč	
<b>Předpokládané roky realizace</b>	2023-2025	
<b>Možnost získat podporu z dotací</b>	IROP (ale jako komunitní centrum) MMR pro obce do 3000 obyvatel	



<b>Projektová karta č. 03</b>		
<b>Název projektu:</b>	<b>Oprava místní komunikace K Hrdličkům</b>	
<b>Žadatel/nositel projektu</b>	Obec Pozdeň	
<b>Odpovědná osoba</b>	Starosta	
<b>Problémový okruh</b>	Technická infrastruktura a doprava	
<b>Partneři projektu</b>		
<b>Popis projektu (cíle, aktivity a výstupy projektu)</b>	Oprava ulice K Hrdličkům	
<b>Připravenost projektu</b>	Investiční záměr	
	Projektová dokumentace	Ano
	Doklady dle staveb. Zákona	Stavební povolení
	Majetkoprávní vztahy k nemovitostem a pozemkům týkajících se projektu	Obec
<b>Celkové náklady</b>	3 mil. Kč	
<b>Předpokládané roky realizace</b>	2022-2025	
<b>Možnost získat podporu z dotací</b>	MMR pro obce do 3000 obyvatel IROP Středočeský kraj	



Projektová karta č. 04		
<b>Název projektu:</b>	<b>Vybudování protipovodňových opatření na vodních tocích v katastru obcí</b>	
<b>Žadatel/nositel projektu</b>	Obec Pozdeň	
<b>Odpovědná osoba</b>	Starosta	
<b>Problémový okruh</b>	Životní prostředí	
<b>Partneři projektu</b>		
<b>Popis projektu (cíle, aktivity a výstupy projektu)</b>	Výstavba tůní a suchého poldru, který by zadržoval povodňové vlny na Bakovském, Hřešickém i Líském potoce a soustavy remízků k zadržování vody	
<b>Připravenost projektu</b>	Investiční záměr	
	Projektová dokumentace	
	Doklady dle staveb. zákona	
	Majetkoprávní vztahy k nemovitostem a pozemkům týkajících se projektu	Obec
<b>Celkové náklady</b>	5 mil. Kč	
<b>Předpokládané roky realizace</b>	2020-2022	
<b>Možnost získat podporu z dotací</b>	OPŽP Středočeský kraj ŽP	



<b>Projektová karta č. 05</b>		
<b>Název projektu:</b>	<b>Odvodnění a zatravnění plochy před sokolovnou</b>	
<b>Žadatel/nositel projektu</b>	Obec Pozdeň	
<b>Odpovědná osoba</b>	Starosta	
<b>Problémový okruh</b>	Občanská vybavenost	
<b>Partneři projektu</b>		
<b>Popis projektu (cíle, aktivity a výstupy projektu)</b>	Odvodnění plochy před sokolovnou a následně její zatravnění	
<b>Připravenost projektu</b>	Investiční záměr	
	Projektová dokumentace	
	Doklady dle staveb. zákona	
	Majetkoprávní vztahy k nemovitostem a pozemkům týkajících se projektu	Obec
<b>Celkové náklady</b>	2 mil. Kč	
<b>Předpokládané roky realizace</b>	2022- 2024	
<b>Možnost získat podporu z dotací</b>	MMR pro obce do 3000 obyvatel PRV	



<b>Projektová karta č. 06</b>		
<b>Název projektu:</b>	<b>Vybavení veřejného prostranství před sokolovnou – víceúčelové hřiště</b>	
<b>Žadatel/nositel projektu</b>	Obec Pozdeň	
<b>Odpovědná osoba</b>	Starosta	
<b>Problémový okruh</b>	Občanská vybavenost	
<b>Partneři projektu</b>		
<b>Popis projektu (cíle, aktivity a výstupy projektu)</b>	Úprava veřejného prostoru před sokolovnou – víceúčelové hřiště a výstavba parkoviště	
<b>Připravenost projektu</b>	Investiční záměr	
	Projektová dokumentace	
	Doklady dle staveb. zákona	
	Majetkoprávní vztahy k nemovitostem a pozemkům týkajících se projektu	Obec
<b>Celkové náklady</b>	4 mil. Kč	
<b>Předpokládané roky realizace</b>	2022-2025	
<b>Možnost získat podporu z dotací</b>	MMR pro obce do 3000 obyvatel PRV	



<b>Projektová karta č. 07</b>		
<b>Název projektu:</b>	<b>Rekonstrukce požární nádrže, zdroj vody a úprava prostranství</b>	
<b>Žadatel/nositel projektu</b>	Obec Pozdeň	
<b>Odpovědná osoba</b>	Starosta	
<b>Problémový okruh</b>	Technická infrastruktura a doprava	
<b>Partneři projektu</b>		
<b>Popis projektu (cíle, aktivity a výstupy projektu)</b>	Rekonstrukce požární nádrže, zajištění přítoku vody a úprava prostranství	
<b>Připravenost projektu</b>	Investiční záměr	
	Projektová dokumentace	Ano
	Doklady dle staveb. zákona	Stavební povolení, povolení k nakládání s vodami
	Majetkoprávní vztahy k nemovitostem a pozemkům týkajících se projektu	Obec
<b>Celkové náklady</b>	3,5 mil. Kč	
<b>Předpokládané roky realizace</b>	2021-2022	
<b>Možnost získat podporu z dotací</b>	MZe Středočeský kraj – ŽP	



<b>Projektová karta č. 08</b>		
<b>Název projektu:</b>	<b>Dětské hřiště mimo areál MŠ</b>	
<b>Žadatel/nositel projektu</b>	Obec Pozdeň	
<b>Odpovědná osoba</b>	Starosta	
<b>Problémový okruh</b>	Občanská vybavenost	
<b>Partneři projektu</b>		
<b>Popis projektu (cíle, aktivity a výstupy projektu)</b>	Výstavba veřejnosti přístupného dětského hřiště mimo areál MŠ	
<b>Připravenost projektu</b>	Investiční záměr	
	Projektová dokumentace	
	Doklady dle staveb. zákona	
	Majetkoprávní vztahy k nemovitostem a pozemkům týkajících se projektu	Obec
<b>Celkové náklady</b>	2 mil. Kč	
<b>Předpokládané roky realizace</b>	2023-2025	
<b>Možnost získat podporu z dotací</b>	MMR pro obce do 3000 obyvatel PRV	



<b>Projektová karta č. 09</b>		
<b>Název projektu:</b>	<b>Rekonstrukce veřejného osvětlení</b>	
<b>Žadatel/nositel projektu</b>	Obec Pozdeň	
<b>Odpovědná osoba</b>	Starosta	
<b>Problémový okruh</b>	Technická infrastruktura a doprava	
<b>Partneři projektu</b>		
<b>Popis projektu (cíle, aktivity a výstupy projektu)</b>	Rekonstrukce veřejného osvětlení v obci	
<b>Připravenost projektu</b>	Investiční záměr	
	Projektová dokumentace	
	Doklady dle staveb. zákona	
	Majetkoprávní vztahy k nemovitostem a pozemkům týkajících se projektu	Obec
<b>Celkové náklady</b>	1 mil. Kč	
<b>Předpokládané roky realizace</b>	2020-2023	
<b>Možnost získat podporu z dotací</b>		



<b>Projektová karta č. 10</b>		
<b>Název projektu:</b>	<b>Oprava sochy s. Jana Nepomuckého</b>	
<b>Žadatel/nositel projektu</b>	Obec Pozdeň	
<b>Odpovědná osoba</b>	Starosta	
<b>Problémový okruh</b>	Obnova památek	
<b>Partneři projektu</b>		
<b>Popis projektu (cíle, aktivity a výstupy projektu)</b>	Obnova sochy sv. Jana Nepomuckého a dalších sakrálních staveb	
<b>Připravenost projektu</b>	Investiční záměr	
	Projektová dokumentace	
	Doklady dle staveb. zákona	
	Majetkoprávní vztahy k nemovitostem a pozemkům týkajících se projektu	Obec
<b>Celkové náklady</b>	250 tis. Kč	
<b>Předpokládané roky realizace</b>	Po roce 2022	
<b>Možnost získat podporu z dotací</b>	PRV MK různé fondy	



Projektová karta č. 11		
<b>Název projektu:</b>	<b>Oprava budovy bývalé školy čp. 44 - celková rekonstrukce</b>	
<b>Žadatel/nositel projektu</b>	Obec Pozdeň	
<b>Odpovědná osoba</b>	Starosta	
<b>Problémový okruh</b>	Občanská vybavenost	
<b>Partneři projektu</b>		
<b>Popis projektu (cíle, aktivity a výstupy projektu)</b>	Oprava budovy bývalé škola (oprava fasády a střechy, výměna dveří a oken), <b>rekonstrukce vnitřních prostor</b>	
<b>Připravenost projektu</b>	Investiční záměr	
	Projektová dokumentace	
	Doklady dle staveb. zákona	
	Majetkoprávní vztahy k nemovitostem a pozemkům týkajících se projektu	Obec
<b>Celkové náklady</b>	6 mil. Kč	
<b>Předpokládané roky realizace</b>	2022 – 2025	
<b>Možnost získat podporu z dotací</b>	MMR pro obce do 3000 obyvatel	



Projektová karta č. 12		
<b>Název projektu:</b>	Oprava chodníků v Pozdni	
<b>Žadatel/nositel projektu</b>	Obec Pozdeň	
<b>Odpovědná osoba</b>	Starosta	
<b>Problémový okruh</b>	Technická infrastruktura a doprava	
<b>Partneři projektu</b>		
<b>Popis projektu (cíle, aktivity a výstupy projektu)</b>	Oprava chodníků v Pozdni a vybudování nových	
<b>Připravenost projektu</b>	Investiční záměr	
	Projektová dokumentace	
	Doklady dle staveb. Zákona	
	Majetkoprávní vztahy k nemovitostem a pozemkům týkajících se projektu	Obec
<b>Celkové náklady</b>	5 mil. Kč	
<b>Předpokládané roky realizace</b>	2024	
<b>Možnost získat podporu z dotací</b>	IROP	



<b>Projektová karta č. 13</b>		
<b>Název projektu:</b>	<b>Rekonstrukce bývalého úřadu v Hřešicích</b>	
<b>Žadatel/nositel projektu</b>	Obec Pozdeň	
<b>Odpovědná osoba</b>	Starosta	
<b>Problémový okruh</b>	Občanská vybavenost	
<b>Partneři projektu</b>		
<b>Popis projektu (cíle, aktivity a výstupy projektu)</b>	Rekonstrukce budovy v Hřešicích, kde byl dříve obecní úřad	
<b>Připravenost projektu</b>	Investiční záměr	
	Projektová dokumentace	
	Doklady dle staveb. Zákona	
	Majetkoprávní vztahy k nemovitostem a pozemkům týkajících se projektu	Obec
<b>Celkové náklady</b>	3 mil. Kč	
<b>Předpokládané roky realizace</b>	2025 a dále	
<b>Možnost získat podporu z dotací</b>	MMR pro obce do 3000 obyvatel	



Projektová karta č. 14		
<b>Název projektu:</b>	<b>Zavedení informačního systému v obci</b>	
<b>Žadatel/nositel projektu</b>	Obec Pozdeň	
<b>Odpovědná osoba</b>	Starosta	
<b>Problémový okruh</b>	Technická infrastruktura a doprava	
<b>Partneři projektu</b>		
<b>Popis projektu (cíle, aktivity a výstupy projektu)</b>	Zavedení bezdrátového rozhlasu v obci, který by umožnil i rozesílání sms zpráv	
<b>Připravenost projektu</b>	Investiční záměr	
	Projektová dokumentace	
	Doklady dle staveb. Zákona	
	Majetkoprávní vztahy k nemovitostem a pozemkům týkajících se projektu	Obec
<b>Celkové náklady</b>	1 mil. Kč	
<b>Předpokládané roky realizace</b>	2023-2025	
<b>Možnost získat podporu z dotací</b>		



Projektová karta č. 15		
<b>Název projektu:</b>	Revitalizace návsi v Hřešicích	
<b>Žadatel/nositel projektu</b>	Obec Pozdeň	
<b>Odpovědná osoba</b>	Starosta	
<b>Problémový okruh</b>	Technická infrastruktura a doprava	
<b>Partneři projektu</b>		
<b>Popis projektu (cíle, aktivity a výstupy projektu)</b>	Revitalizace návsi v místní části Hřešice	
<b>Připravenost projektu</b>	Investiční záměr	
	Projektová dokumentace	
	Doklady dle staveb. Zákona	
	Majetkoprávní vztahy k nemovitostem a pozemkům týkajících se projektu	Obec
<b>Celkové náklady</b>	2 mil. Kč	
<b>Předpokládané roky realizace</b>	2023 – 2025	
<b>Možnost získat podporu z dotací</b>	PRV IROP	



<b>Projektová karta č. 16</b>		
<b>Název projektu:</b>	<b>Obnova zeleně v Hřešicích</b>	
<b>Žadatel/nositel projektu</b>	Obec Pozdeň	
<b>Odpovědná osoba</b>	Starosta	
<b>Problémový okruh</b>	Životní prostředí	
<b>Partneři projektu</b>		
<b>Popis projektu (cíle, aktivity a výstupy projektu)</b>	Obnova zeleně v Hřešicích	
<b>Připravenost projektu</b>	Investiční záměr	
	Projektová dokumentace	
	Doklady dle staveb. Zákona	
	Majetkoprávní vztahy k nemovitostem a pozemkům týkajících se projektu	Obec
<b>Celkové náklady</b>	500 tis. Kč	
<b>Předpokládané roky realizace</b>	2021 – 2022	
<b>Možnost získat podporu z dotací</b>	Středočeský fond ŽP OPŽP	



<b>Projektová karta č. 17</b>		
<b>Název projektu:</b>	<b>Obnova historických cest</b>	
<b>Žadatel/nositel projektu</b>	Obec Pozdeň	
<b>Odpovědná osoba</b>	Starosta	
<b>Problémový okruh</b>	Technická infrastruktura a doprava	
<b>Partneři projektu</b>		
<b>Popis projektu (cíle, aktivity a výstupy projektu)</b>	Obnova historických cest	
<b>Připravenost projektu</b>	Investiční záměr	
	Projektová dokumentace	
	Doklady dle staveb. zákona	
	Majetkoprávní vztahy k nemovitostem a pozemkům týkajících se projektu	Obec
<b>Celkové náklady</b>	600 tis. Kč	
<b>Předpokládané roky realizace</b>	2024 a dále	
<b>Možnost získat podporu z dotací</b>	OPŽP PRV	



<b>Projektová karta č. 18</b>		
<b>Název projektu:</b>	<b>Výstavba cyklostezek</b>	
<b>Žadatel/nositel projektu</b>	Obec Pozdeň	
<b>Odpovědná osoba</b>	Starosta	
<b>Problémový okruh</b>	Občanská vybavenost	
<b>Partneři projektu</b>		
<b>Popis projektu (cíle, aktivity a výstupy projektu)</b>	Výstavba cyklostezek na katastru obcí Pozdeň a Hřešice	
<b>Připravenost projektu</b>	Investiční záměr	
	Projektová dokumentace	
	Doklady dle staveb. zákona	
	Majetkoprávní vztahy k nemovitostem a pozemkům týkajících se projektu	Obec
<b>Celkové náklady</b>	3 mil. Kč	
<b>Předpokládané roky realizace</b>	2025 a dále	
<b>Možnost získat podporu z dotací</b>	SFDI IROP	



Projektová karta č. 19		
<b>Název projektu:</b>	Výstavba sběrného dvora – zkvalitnění nakládání s odpady	
<b>Žadatel/nositel projektu</b>	Obec Pozdeň	
<b>Odpovědná osoba</b>	Starosta	
<b>Problémový okruh</b>	Životní prostředí	
<b>Partneři projektu</b>		
<b>Popis projektu (cíle, aktivity a výstupy projektu)</b>	Výstavba sběrného dvora – zkvalitnění nakládání s odpady	
<b>Připravenost projektu</b>	Investiční záměr	
	Projektová dokumentace	
	Doklady dle staveb. zákona	
	Majetkoprávní vztahy k nemovitostem a pozemkům týkajících se projektu	Obec
<b>Celkové náklady</b>	3 mil. Kč	
<b>Předpokládané roky realizace</b>	2022 – 2024	
<b>Možnost získat podporu z dotací</b>	OPŽP Středočeský kraj – ŽP	



<b>Projektová karta č. 20</b>		
<b>Název projektu:</b>	<b>Zvýšení bezpečnosti na komunikacích</b>	
<b>Žadatel/nositel projektu</b>	Obec Pozdeň	
<b>Odpovědná osoba</b>	Starosta	
<b>Problémový okruh</b>	Technická infrastruktura a doprava	
<b>Partneři projektu</b>		
<b>Popis projektu (cíle, aktivity a výstupy projektu)</b>	Bezpečnostní prvky na komunikacích	
<b>Připravenost projektu</b>	Investiční záměr	
	Projektová dokumentace	
	Doklady dle staveb. zákona	
	Majetkoprávní vztahy k nemovitostem a pozemkům týkajících se projektu	Obec
<b>Celkové náklady</b>	2 mil. Kč	
<b>Předpokládané roky realizace</b>	2022-2024	
<b>Možnost získat podporu z dotací</b>	IROP MMR pro obce do 3000 obyvatel	



Projektová karta č. 21		
<b>Název projektu:</b>	<b>Oprava mostku přes Bakovský potok</b>	
<b>Žadatel/nositel projektu</b>	Obec Pozdeň	
<b>Odpovědná osoba</b>	Starosta obce	
<b>Problémový okruh</b>	Technická infrastruktura a doprava	
<b>Partneři projektu</b>	-	
<b>Popis projektu (cíle, aktivity a výstupy projektu)</b>	Celková oprava mostku u čp. 60 k.ú. Pozdeň. Stávající mostek je uložen na kamenných opěrách z kamenných kvádrů. Spodní stavba se začíná rozpadat. Únosnost mostku bude velmi silně omezena (ne-li vyčerpána) vlastní tíhou a dalšího stálého zatížení vrstvami vozovky. Vodorovná nosná konstrukce je silně zkorodovaná.	
<b>Připravenost projektu</b>	Investiční záměr:	
	Projektová dokumentace:	
	Doklady dle stavebního zákona:	
	Majetkoprávní vztahy k nemovitostem a pozemkům týkajících se projektu:	Obec
<b>Celkové náklady</b>	5 mil. Kč	
<b>Předpokládané roky realizace</b>	2022 – 2025	
<b>Možnost získat podporu z dotací</b>	MMR, SFDI	



Projektová karta č. 22	
<b>Název projektu:</b>	Oprava hřbitovní zdi, chodníky na hřbitově, úprava zeleně, parkovací stání
<b>Žadatel/nositel projektu</b>	Obec Pozdeň
<b>Odpovědná osoba</b>	Starosta obce
<b>Problémový okruh</b>	Občanská vybavenost
<b>Partneři projektu</b>	-

<b>Popis projektu (cíle, aktivity a výstupy projektu)</b>	Oprava hřbitovní zdi, výstavba nových chodníků, výsadba nové zeleně na hřbitově a v jeho okolí
---	--

<b>Připravenost projektu</b>	Investiční záměr:	-
	Projektová dokumentace:	Ne
	Doklady dle stavebního zákona:	Ne
	Majetkoprávní vztahy k nemovitostem a pozemkům týkajících se projektu:	Zatím neřešeno

<b>Celkové náklady</b>	1 mil. Kč
------------------------	-----------

<b>Předpokládané roky realizace</b>	2022 – 2025
-------------------------------------	-------------

<b>Možnost získat podporu z dotací</b>	OPŽP, PRV



Projektová karta č. 23	
<b>Název projektu:</b>	Úprava veřejných prostranství
<b>Žadatel/nositel projektu</b>	Obec Pozdeň
<b>Odpovědná osoba</b>	Starosta obce
<b>Problémový okruh</b>	Občanská vybavenost
<b>Partneři projektu</b>	

<b>Popis projektu (cíle, aktivity a výstupy projektu)</b>	Úpravy a revitalizace veřejných prostranství v obci Pozdeň a Hřešice
---	--

<b>Připravenost projektu</b>	Investiční záměr:	
	Projektová dokumentace:	
	Doklady dle stavebního zákona:	
	Majetkoprávní vztahy k nemovitostem a pozemkům týkajících se projektu:	Obec

<b>Celkové náklady</b>	1,5 mil. Kč
------------------------	-------------

<b>Předpokládané roky realizace</b>	2021 – 2025
-------------------------------------	-------------

<b>Možnost získat podporu z dotací</b>	OPŽP, PRV, IROP
--	-----------------



Projektová karta č. 24	
<b>Název projektu:</b>	<b>Budova MŠ č. p. 106, stavební úpravy, modernizace</b>
<b>Žadatel/nositel projektu</b>	Obec Pozdeň
<b>Odpovědná osoba</b>	Starosta obce
<b>Problémový okruh</b>	Občanská vybavenost
<b>Partneři projektu</b>	

<b>Popis projektu (cíle, aktivity a výstupy projektu)</b>	Modernizace školní kuchyně Rekonstrukce elektrorozvodů v budově Stavební úpravy sociálního zařízení
---	---

<b>Připravenost projektu</b>	Investiční záměr:	
	Projektová dokumentace:	
	Doklady dle stavebního zákona:	
	Majetkoprávní vztahy k nemovitostem a pozemkům týkajících se projektu:	Obec

<b>Celkové náklady</b>	3 mil. Kč
------------------------	-----------

<b>Předpokládané roky realizace</b>	2024–2026
-------------------------------------	-----------

<b>Možnost získat podporu z dotací</b>	PRV/SZP MMR pro obce do 3000 obyvatel
--	--

